



BEHEMENDI
DEBA GARAIA
DEBEMEN
GOIMEN
TOLOMENDI
URKOME



Gipuzkoako Foru Aldundia

Berrikuntzako, Landa Garapeneko eta Turismoko Departamentua
Departamento de Innovación, Desarrollo Rural y Turismo

hazi
LANDA, ITSASERTZ ETA ELKAGAIEN SUSTAPENA
DESARROLLO RURAL, LITORAL Y ALIMENTARIO



EKONOMIAREN GARAPEN
ETA LEHAKORTASUN SAIA
DEPARTAMENTO DE DESARROLLO
ECONÓMICO Y COMPETITIVO

LANDA-INGURUNEAREN GARAPENERAKO PROGRAMAREN EBALUAZIOA GIPUZKOA 2007-2013

AURKIBIDEA

1. Sarrera

- 1.1. Dokumentuaren esparrua
- 1.2. Lurraldearen aurkezpena
- 1.3. Ikuskera komuna

2. Ebaluazioa egiteko metodologia

3. Adierazle estatistikoaren analisia

4. LGPren lan-esparruen araberrako azterketa eta ebaluazioa

- 4.1. 1. ardatza: Nekazaritza Jardueraren Garapena
- 4.2. 2. ardatza: Landa Eremuetako Bizi Kalitatearen Hobekuntza.
- 4.3. 4. ardatza: Aktibitate Ekonomikoen Dibertsifikazioa.
- 4.4. 3. ardatza: Landa Eremuak Betetzen Dituen Funtzioen Zehaztapena eta Errekonozimendua.
- 4.5. 4. ardatza: LGE-en Egituraren Egokitzapena.

5. Landa-ingurunearen garapenerako laguntza-programak

6. Ondorioak

I. eranskina: Adierazleen definizioa

II. eranskina: Landa-ingurunearen garapenerako laguntzen zehaztapena

1. Sarrera

1.1. Dokumentuaren esparrua

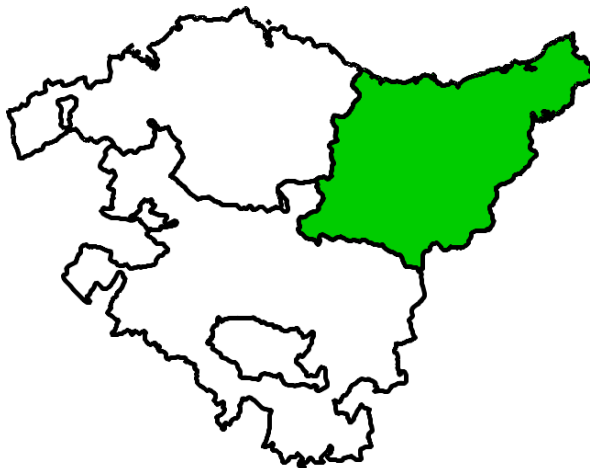
Dokumentu honek azaltzen du zer-nolako emaitzak eman dituen azkenean 2007-2013 aldian Gipuzkoa Lurraldean Landa Ingurunearen Garapenerako Programa ezartzeko prozesuaren azterketak. Gipuzkoako Landa Garapenerako Elkarteak eta HAZI Fundazioa izan dira prozesuaren buru.

LGP plangintza-tresna estrategiko bat da, Landa Ingurunearen Garapenerako 10/1998 Legeak sortua. Hain zuzen ere, 10/1998 Legearen arabera, “bereziki Euskal Herriko landa-ingurunea garatzera orientatzen diren politikek landa-ingurunearen garapenerako programen forma hartuko dute”.

Azkenean, jarduera-programaren denborazko horizontea 2007tik **2014ra** arte luzatu da. Alde horretatik, 2014. urtea trantsizio-urtetzat hartu dugu, hau da, **orain arte egindako lana ebaluatzeko eta hurrengo aldia (2015 eta 2020 artekoa) programatzeko** urtetzat. Hala ere, eskualdeko landa-inguruneetarako LGPk etorkizunerako finkatzen duen ikuskera epe luzeagokoa da, 15 eta 20 urte bitartekoa, eta horixe izango da programazio-aldi berrirako abiapuntua.

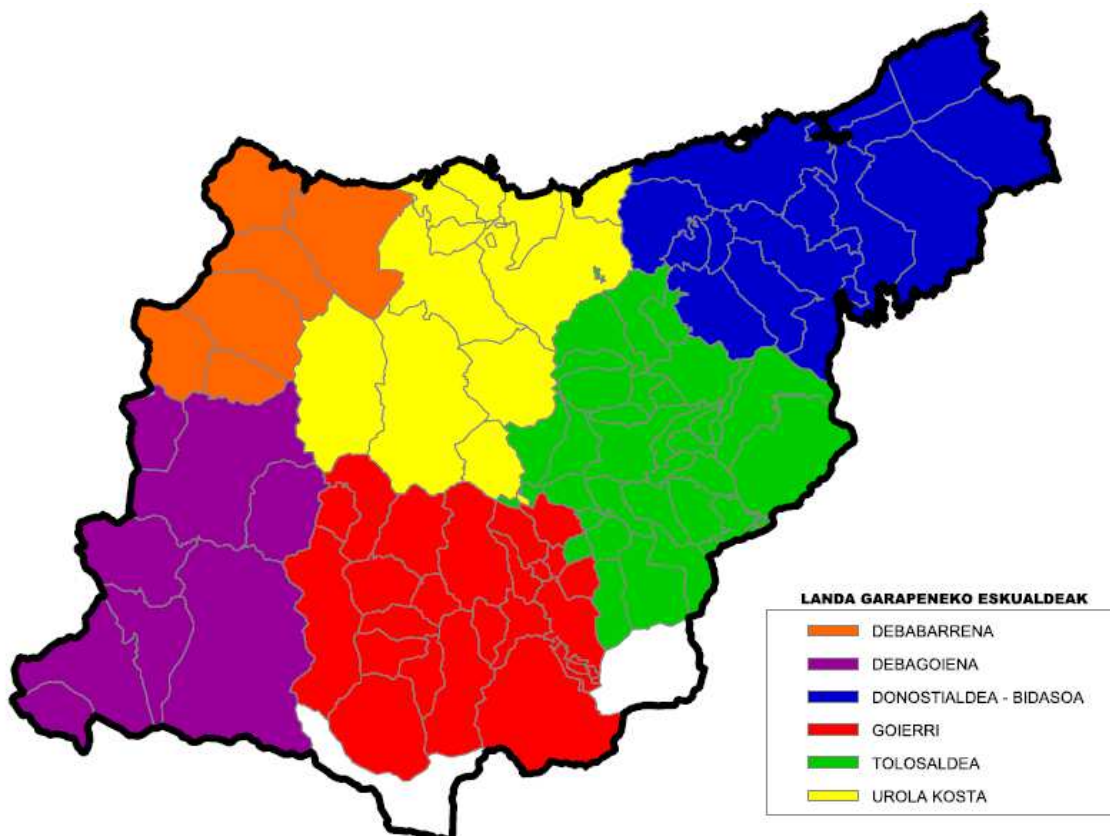
1.2. Lurraldearen aurkezpena

- Kokalekua



- **Jarduera-esparrua**

LGPren jarduera-esparrua Gipuzkoako landa-inguruneek osatzen dute. Hona lurraldeko landa-inguruneen¹ mapa:



¹ LGPren esparrua mugatzeko erreferentzia izan da 2007-2013 aldirako Landa Ingurunearen Garapen Iraunkorrerako Programarako zehaztutako landa-inguruneen mapa, eta oinarrizko lurralde-unitatea, berriz, entitatea.

Lurraldeko udalerrien taula

LGE	COMARCA	MUNICIPIO
BEHEMENDI	Bidasoa Beherea	Hondarribia
		Irun
	Donostialdea	Andoain
		Astigarraga
		Donostia-San Sebastián
		Hernani
		Lasarte-Oria
		Lezo
		Oiartzun
		Pasaia
		Rentería
		Urnietia
		Usurbil
DEBA GARAIA	Debagoiena	Antzuola
		Aretxabaleta
		Arrasate/Mondragón
		Bergara
		Elgeta
		Eskoriatza
		Leintz-Gatzaga
		Oñati
DEBEMEN	Debarrena	Deba
		Eibar
		Elgoibar
		Mendaro
		Mutriku
		Soraluze-Placencia de las Armas
GOIMEN	Goierrri	Altzaga
		Arama
		Ataun
		Beasain
		Ezkio-Itsaso
		Gabiria
		Gaintza
		Idiazabal
		Itsasondo
		Lazkao
		Legazpi
		Mutiloa
		Olaberria
		Ordizia
		Ormaiztegi
		Segura
		Urretxu
		Zaldibia
		Zegama
	Zerain	
Zumarraga		
Tolosaldea	Legorreta	

LGE	COMARCA	MUNICIPIO
TOLOMENDI	Tolosaldea	Abaltzisketa
		Aduna
		Albiztur
		Alegia
		Alkiza
		Altzo
		Amezketza
		Anoeta
		Asteasu
		Baliarrain
		Belauntza
		Berastegi
		Berrobi
		Bidegoyan
		Elduain
		Gaztelu
		Hernialde
		Ibarra
		Ikaztegieta
		Irura
		Larraul
Leaburu		
Lizartza		
Orendain		
Orexa		
Tolosa		
Villabona		
Zizurkil		
URKOME	Urola Kosta	Aia
		Aizamazabal
		Azkoitia
		Azpeitia
		Beizama
		Errezil
		Getaria
		Orio
		Zarautz
		Zestoa
Zumaia		

- **Eskualdearen ezaugarri orokorrak**

Gipuzkoako landa inguruneetako egoeraren diagnostia ondorengoetan oinarritu da:

- eskualde ezberdinetako faktore negatibo eta positibo komunak, eskualdeetako AMIAk aztertuz eta haiek osatzeko LGArekin izandako ideia-jasatik lortu direnak.

- o eta horiek eskualdeko gai komunetan sistematizatzea hausnarketa bateratu baten bitartez, ondoren, haiek konpontzeko estrategiak proposatu ahal izateko.

FAKTORE NEGATIBO KOMUNAK	FAKTORE POSITIBO KOMUNAK
<ul style="list-style-type: none"> • Lurra lortzeko arazo oso handiak daude eta horrek nekazaritza jardueraren garapenean eragin zuzena dauka • Ez dago gizarte zerbitzu politika egoki bat landa eremuetarako • Presio urbanistikoa bereziki handia da lurralde honetako landa eremu gehienetan • Gizarteak landa eremuarekiko sentsibilitate gutxi dauka • Baserritar profesional gutxi dago • Nekazaritza sektorea zaharkituta eta zurrun dago • Udal baliabideak falta dira udalerrri askotan • Adostasuna lortzeko gaitasun eskasa dago • Ikuspen amankomun bat falta da, landa eremuko eragileek norabide berdinean lan egin dezaten • Esku hartze gehiegi • Pentsamolde urbanoa gaintitzea 	<ul style="list-style-type: none"> • Erein-en moduko egitasmoak eta horiek izandako bilakaera elementu garrantzitsuak bihurtu dira landa eremu askorentzat • Herri txikietan biztanleen galera murriztu da • Sare ekonomikoa hobetu egin da landa eremuan • Aurrerapen teknologikoak eman dira eta ematen ari dira • Oinarrizko zerbitzu eta ekipamenduak hobetu dira • Bizi kalitatea orokorrean ona dela esan daiteke • Gizarteak ingurugiroarekiko duen sentsibilitatea handitzen ari da • Proiektuak garatzeko borondatea daukaten sustatzaileak badaude • Baliabide natural aberatsak daude lurralde osoan • Ura • Gizartearen aberastasuna handia da Gipuzkoa osoan orokorrean • Landa eremuko eragileek ezagutza tekniko handia dute (LGEak, Udaletxe batzuetako teknikariak,...) • Landa Garapenerako Euskal Sarearen sorrera

- **Lurraldeko gai komunak:**
 - o **Gizartearen eta landa eremuaren arteko harremana:** Nahiz eta lurralde honetan landa eremua eta hirigunearen arteko lotura oso handia den (geografikoa batez ere), landa eremuaren benetako ezagutza, aitortpena, zilegitasuna eta bere garapena bultzatzeko inbertsio edo laguntzak falta dira. Hala ere, landa eremua gizarteratzeko lehenengo

pausuak ematen ari dira eskualde desberdinetan eta esperientzia horiek emaitza baikorrak ematen hasi direla dirudi (hezkuntza arloan batez ere).

- **Landa eremuaren ezaugarrietara egokitutako araudi eta egitasmoak:** Landa eremuak berez dituen ezaugarriengatik (sakabanaketa, biztanle kopuru txikia, lur eremu zabala...) sortzen diren diskriminazio egoerak zuzendu behar dira. Horretarako, administrazio eta sail desberdinei eskatu behar zaie beren politiketan landa eremurako plan bereziak egin ditzaten edo gutxienez plan orokorretan landa eremuen berezitasunak eta beharrak kontutan izan ditzaten, landa garapenean gabiltzanon parte hartzea ziurtatuz politika eta plan horien diseinuan.
- **Lurraren egoera :** Nekazaritza jardueretarako erabilgarria den lur falta, etengabeko galera, prezio altua, merkatu falta, nekazarien eskura jartzeko arazoa, e.a. oso nabarmena da eta eragin zuzena dauka Gipuzkoako sektorearen bizi iraupenean.
- **Gazteak sektorean barneratzea:** orokorrean sektorean ari direnek jasaten duten krisian eragina duten faktoreek (lurraren eskuragarritasun urria, zerbitzu espezifikoaren falta, sektorearen erakargarritasun eskasa beste sektore batzuen baldintza hobekak direla eta, ...), are eta eragin handiagoa daukate sektorean gazte berriak hasteko orduan.
- **Lehen sektorearen erakargarritasuna vs. Industriaren eta beste sektoreen erakargarritasuna:** Nekazaritzak gaur egun ezin du lehiatu beste sektoreek eskaintzen dituzten bizi kalitate eta lan baldintzekin. Horretaz gain, bertaratzeko dauden sarrera oztupoek (lur falta, inbertsioen tamaina, errentagarritasuna,...) areagotu egiten dute arazoa.
- **Lehen sektorea mantentzeko zerbitzu espezifikoak:** Nekazaritza jarduerak garatzeko behar dituen zerbitzuen antolaketa maila eta hauen egituraketa sendotu behar dira; hain zuzen ere, ustiapenen errentagarritasuna eta baserritarren bizi kalitatea hobetzen laguntzen dituzten zerbitzuena. Horrek sektorearen erakargarritasuna handituko du.
- **Lehen sektorea mantentzeko edo suspertzeko eredu berriak:** Kontutan izanda azken urteotan arrakasta gehien eduki duten proiektuak eta azpisektoreak eredu berrietan oinarrituta daudela, gaur egungo sektorearen egoerari buelta emateko, eredu edo proiektu berritzaileak suspertzeko ahalegin berezia egin behar da.

- **Herri eta auzoetako zerbitzu hornikuntza:** Azken urte hauetan landa eremurako zerbitzuen hornikuntzan aurrera pausu handiak eman diren arren (hartzaindegiak, gizarte zerbitzu berrien sorrera,...), oraindik hutsune ugari daude gure landa eremuetan. Horretarako, ezinbestekoa da behingoz definitzea zein diren landa eremu bakoitzak eduki behar dituen gutxieneko zerbitzuak, horien egoera ezagutzea eta irtenbidea bideratzea, ez bakarrik hutsuneak betetzeko baizik eta zerbitzuen mantenuaren kudeaketa egokia bermatzeko.
- **Landa eremuetako azpiegiturak:** Zerbitzuen kasuan gertatzen den bezalaxe, bizi kalitate maila minimo batzuetara iristeko dauden hutsuneak ezagutu behar dira, irtenbide egokiak planteatu ahal izateko. Horretarako, oso garrantzitsua da administrazio eta sail desberdinen arteko koordinazioa eta elkarlana.
- **LGEek urteak** daramatzate lanean eta eskarmentua, sinesgarritasuna eta giza baliabide talde sendoa lortu dute. Hala ere, **gaur egungo errealitatera egokitzeko egitura** berrikustea oso garrantzitsua izan daiteke (barnekoa, elkarren artekoa, EAE mailakoa,...) elkarlana eta sinergiak bilatzea ardatz garrantzitsuak izanik behar izan berrietara erantzun ahal izateko.

1.3. LGP: Ikuskera komuna

Ikuskera komunak adierazten du **nolakoa nahi dugun landa-ingurunea; hau da, zehazten du zer helburu lortu nahi ditugun garapen-prozesuaren bidez**. Denborazko horizontea 15 eta 20 urte bitartekoa da, eta LGP da lortu nahi dugun egoera lortzeko bidean urratsak egiteko tresna. Hori dela eta, ebaluazioa egitean kontuan hartu beharreko **funtsezko elementu** bat da, **bide onetik goazen adierazten baitu**.

Ikuskera finkatzeko, bere garaian, 2007an, hausnartu eta etorkizunerako proiektio bat egin genuen lurraldeko funtsezko eragileekin batera, zer lortu “nahi” genuen irudikatzeko –lortzeko modukoa izan behar zuen helburuak–.

Landa eremuetako gizartearen berezko izaera garatzen duten eta herrimina duten pertsonen osatua eta hauen bizi kalitate egokia bermatzen duena. Solidarioa eta elkarlanerako prest dagoena barrualdera zein kanpoaldera.

Hiritar guneetatik bereizten duten ezaugarriengatik gizarteak moralki zein materialki aitortutako eremua, bai politika, legegintza, ekoizpen zein zerbitzuetan.

Landa lurraren bokazioak bereizten dituzten araudiez babestua eta garapen iraunkorra mugatu gabe, landa lurra mantentzeko gai dena.

Ingurumena errespetatzen duena eta energia erabilpenean gero eta eraginkorragoa eta iraunkorragoa dena.

Landa eremuko gizarte, natura, ingurumen eta kultur ezaugarriekin bat datozen eta lanpostuak eskaintzen dituzten jarduera ekonomikoekin, hauen artean gutxienez gaur egungoak dituen aldagai ekonomiko eta espazialak dituen Nekazaritza duena, honek balio erantsiko produktu eta zerbitzuak ekoiztuz, laguntzen menpe ez dagoena, bere jarraipena bermatzen duena eta aldaketei aurre egiteko gai dena



Beharrezkoa iritzi zaio ere ikuspenaren laburpen bat jasotzea, etorkizunerako lortu nahi den irudiaren alderdi nagusiak ezagutzeko.

Nahiko genuke landa eremuak berezko izaera edukitzea, aitortua, izatea antolatua, ingurumena errespetatzea eta nekazaritza zutabe estrategiko izanda, jarduera ekonomikoak garatzea.

2. Ebaluazioa egiteko metodologia

Ebaluazioa egiteko, hiru gai hartu ditugu kontuan:

- **Adierazle estatistikoaren analisia.** Adierazle estatistikoaren bitartez, LGP abian izan den bitartean eskualdeko landa-inguruneek zenbait alorretan izan duten bilakaeraren irakurketa kuantitatiboa egin dugu:

Alorra	Adierazlea
Demografia	Erroldatutako biztanleria
	Biztanleria-dentsitatea
	Gizonen proportzioa
	Zahartze-indizea
	Emakumeen zahartze-indizea
	Gizonen zahartze-indizea
Jarduera ekonomikoa	BPG biztanleko
	Batez besteko errenta pertsonala
	Emakumeen batez besteko errenta pertsonala
	Gizonen batez besteko errenta pertsonala
	Lehen sektorean aritzen den 16 urteko eta 16 urtetik gorako biztanleria
	Bigarren sektorean aritzen den 16 urteko eta 16 urtetik gorako biztanleria
	Eraikuntza-sektorean aritzen den 16 urteko eta 16 urtetik gorako biztanleria
	Hirugarren sektorean aritzen den 16 urteko eta 16 urtetik gorako biztanleria
	Espainiako Enplegu Zerbitzu Publikoan izena eman duten langabeak
	Espainiako Enplegu Zerbitzu Publikoan izena eman duten emakume langabeak (16 eta 64 urte artekoak)
	Espainiako Enplegu Zerbitzu Publikoan izena eman duten gizon langabeak (16 eta 64 urte artekoak)
	Nekazaritzako azalera erabilgarria
	NPB laguntzak kobratzen dituzten ustiatgien kopurua
	Animalien Trazabilitate Sistema Integralean izena eman duten abeltzaintzako ustiatgien kopurua
	Lehen sektoreko establezimenduen kopurua
	Bigarren sektoreko establezimenduen kopurua
	Eraikuntza-sektoreko establezimenduen kopurua
	Hirugarren sektoreko establezimenduen kopurua
	Lehen sektoreko lanpostuen kopurua
	Bigarren sektoreko lanpostuen kopurua
Eraikuntza-sektoreko lanpostuen kopurua	
Hirugarren sektoreko lanpostuen kopurua	
Zerbitzuak	Ostatu hartzeko landa-turismoko establezimenduen kopurua
	Ostatu hartzeko landa-turismoko establezimenduetako tokien kopurua

	Haur Hezkuntzako ikastetxeen kopurua (1. ziklokoena)
	Haur Hezkuntzako ikastetxeen kopurua (2. ziklokoena)
	Lehen Hezkuntzako ikastetxeen kopurua
	Bigarren Hezkuntzako ikastetxeen kopurua
	Oinarrizko osasun-zerbitzuen kopurua (kontsultategiena)
	Osasun-zerbitzu anizkun edo/eta jarraituen kopurua
	Botika eta botika-gelen kopurua
	Eguneko zentroyen kopurua
	Egoitza kopurua
	Gizarte-zerbitzuetako elkarteen kopurua
Lurraldea	Natura 2000 Sarean erregistratutako azalera
	Etxebizitza hutsak
	Artifizial bihurtutako azaleraren %
	Artifizial bihur daitekeen azaleraren %

- **LGPren lan-esparruen araberrako azterketa eta ebaluazioa.** Ardatz bakoitzeko helburu eta estrategiak aztertu eta jarduketarik aipagarrienak ebaluatu ditugu:
 - o 1. ardatza: Nekazaritza Jardueraren Garapena
 - o 2. ardatza: Landa Eremuetako Bizi Kalitatearen Hobekuntza
 - o 3. ardatza: Aktibitate Ekonomikoen Dibertsifikazioa
 - o 4. ardatza: Landa Eremuak Betetzen Dituen Funtzioen Zehaztapena eta Errekonozimendua
 - o 5. Ardatza: LGE-en Egituraren Egokitzapena
- **Landa-ingurunearen garapenerako laguntza-programen azterketa.** LGP abian izan den bitartean eskualdean emandako diru-laguntzei buruzko datuak aztertu ditugu. Hain zuzen ere, programa hauek hartu ditugu kontuan:

Eusko Jaurlaritzaren laguntzak

- o Euskal Autonomia Erkidegoko landa-inguruneak sustatzeko eta garatzeko laguntzen **EREIN programa**.
- o Euskal Autonomia Erkidegoko landa-inguruneak LEADER ikuspegitik sustatzeko eta garatzeko laguntzen **LEADER programa**.
- o Nekazaritzako eta elikagaigintzako produktuak eraldatzeko, merkaturatzeko eta sustatzeko laguntzen **LEHIATU programa**.

- Nekazaritzako ustiategien jasangarritasuna bermatze aldera, EAEko **landa-turismoko establezimenduetan inbertsioak egiteko programa.**
- Mendiko nekazaritza-eremuetan landa-ekintzako **proiektu pilotuak egiteko laguntzen programa.**
- **GAZTENEK programa.**

Gipuzkoako Foru Aldundiaren laguntzak

- **Foru Aldundia eta Landa-Garapeneko elkartearen artekoa.**
- **Landagipuzkoa 32.**

3. Adierazle estatistikoaren analisia

Bildutako datuak aztertzeko, alor hauek hartu ditugu ardatzat:

- Demografia.

1. Taula: Azalera eta datu demografikoak.

EREMU	LANDA MAILA	Azalera	Erroldatutako biztanleria		Bistanleria-dentsitatea		Gizonen proportzio tasa		Zahartze-indizea	
		Km2	Atenporal	2013	Eboluzioa 2006-2013	2013	Eboluzioa 2006-2013	2013	Eboluzioa 2006-2013	2013
DEBABARRENA	LANDA	129,62	4.551,00	8,85%	35,11	8,85%	110,69	-0,90%	18,96	0,82%
	HIRIA	50,74	50.613,00	1,93%	997,48	1,93%	96,29	-0,29%	22,24	3,51%
	GUZTIRA	180,36	55.164,00	2,47%	305,86	2,47%	97,40	-0,27%	21,97	3,25%
DEBAGOIENA	LANDA	267,59	5.910,00	5,76%	22,09	5,76%	105,07	-1,70%	25,08	-6,85%
	HIRIA	75,29	56.712,00	2,43%	753,26	2,43%	100,07	0,36%	20,56	12,60%
	GUZTIRA	342,88	62.622,00	2,73%	182,64	2,73%	100,53	0,18%	20,99	10,15%
DONOSTIALDEA BIDASOA	LANDA	196,27	21.866,00	5,41%	111,41	5,41%	102,13	-1,99%	16,68	10,88%
	HIRIA	164,23	374.628,00	1,24%	2.281,06	1,24%	92,34	-0,39%	20,65	11,40%
	GUZTIRA	360,51	396.494,00	1,46%	1.099,82	1,46%	92,86	-0,45%	20,43	11,33%
GOIERRI	LANDA	296,81	13.208,00	7,85%	44,50	7,85%	110,39	-0,59%	19,94	-3,86%
	HIRIA	63,41	55.980,00	4,24%	882,78	4,24%	100,70	0,11%	20,14	6,74%
	GUZTIRA	360,22	69.188,00	4,91%	192,07	4,91%	102,48	0,03%	20,10	4,61%
TOLOSALDEA	LANDA	303,64	14.279	8,03%	47,03	8,03%	109,40	-3,12%	17,01	-1,29%
	HIRIA	19,78	32.324	4,83%	1.633,86	4,83%	97,87	0,16%	19,12	9,58%
	GUZTIRA	323,43	46.603	5,79%	144,09	5,79%	101,27	-0,76%	18,47	6,27%
UROLA KOSTA	LANDA	237,34	7.923,00	9,57%	33,38	9,57%	111,51	-3,48%	18,38	-7,04%
	HIRIA	85,97	65.992,00	6,27%	767,66	6,27%	99,61	0,66%	17,47	11,18%
	GUZTIRA	323,31	73.915,00	6,61%	228,62	6,61%	100,82	0,26%	17,56	8,86%
GIPUZKOA	LANDA	1.431,28	67.737,00	7,17%	47,33	7,17%	107,13	-1,99%	18,47	0,14%
	HIRIA	459,43	636.249,00	2,34%	1.384,88	2,34%	95,05	-0,09%	20,31	10,17%
	GUZTIRA	1.890,70	703.986,00	2,78%	372,34	2,78%	96,15	-0,22%	20,14	9,20%
EAE	LANDA	6.071,06	207.786,00	7,99%	34,23	7,99%	105,94	-0,93%	19,06	-3,77%
	HIRIA	967,29	1.966.781,00	1,69%	2.033,29	1,69%	93,95	-0,45%	20,32	9,93%
	GUZTIRA	7.038,35	2.174.567,00	2,26%	308,96	2,26%	95,04	-0,43%	20,20	8,58%
Unitatea:		Km ²	Nº de habitantes		Habitantes/Km2		Hombres/100 mujeres		%	
Iturria:		EUSTAT	EUSTAT		EUSTAT		EUSTAT		EUSTAT	

- Jarduera ekonomikoa.

2. Taula: Gipuzkoako BGP biztanleko eta batz besteko errenta pertsonala.

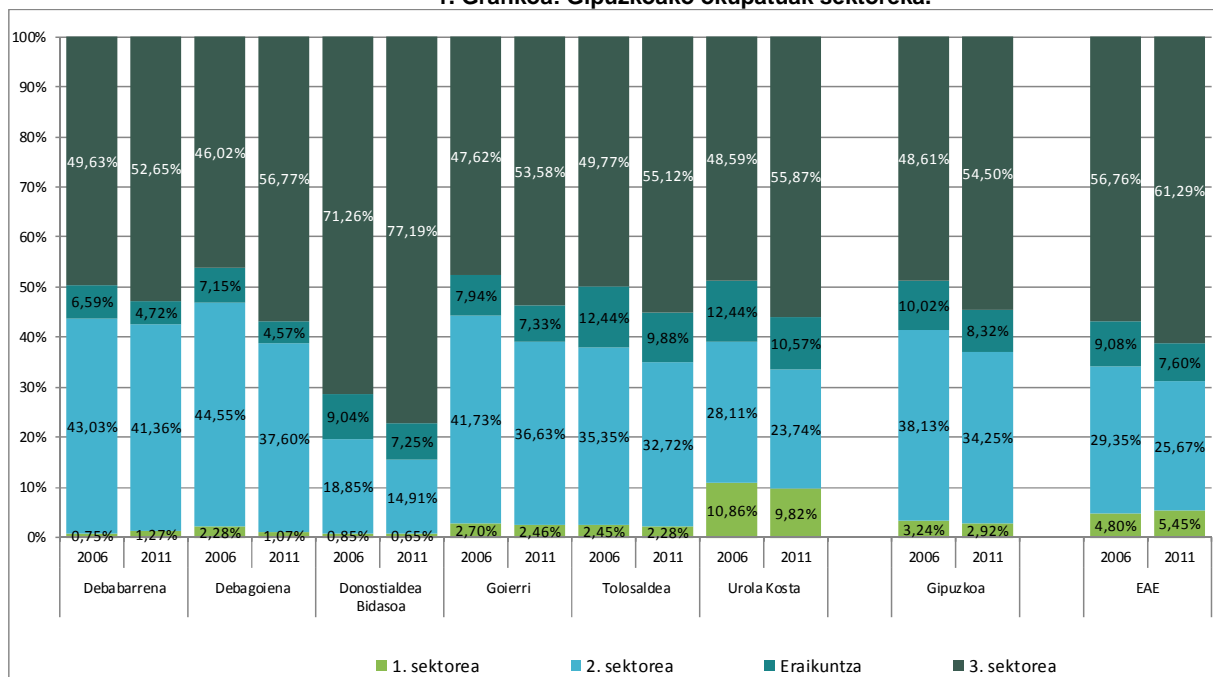
EREMU	BPG Biztanleko*		Batz besteko errenta pertsonala*	
	2010	Eboluzioa 2008-2010	2011	Eboluzioa 2006-2011
BIDASOA BEHEREA	24.352	-2,17%	18.605	13,43%
DEBABARRENA	28.361	-4,92%	19.517	16,51%
DEBAGOIENA	37.966	-5,67%	20.899	14,75%
DONOSTIALDEA	30.689	-0,70%	20.822	15,37%
TOLOSALDEA	30.430	-9,25%	20.505	21,80%
GOIERRI	32.353	-14,34%	20.740	21,45%
UROLA KOSTA	28.456	-6,74%	20.206	20,04%
GIPUZKOA	30.368	-4,43%	20.396	16,63%
EAE	29.988	-4,21%	19.715	13,55%
Unitatea:	€arruntak		€arruntak	
Iturria:	EUSTAT		EUSTAT	

* Eskualdeko datuek eskualde ofizialei egiten diete erreferentzia.

3. Taula: Gipuzkoako langabezia sexuaren arabera.

EREMU	LANDA MAILA	Langabetuak		Emakume langabetuak		Gizon langabetuak	
		2013	Eboluzioa 2008-2013	2013	Eboluzioa 2008-2013	2013	Eboluzioa 2008-2013
DEBABARRENA	LANDA	112	62,32%	74	85,00%	38	31,03%
	HIRIA	3.723	51,90%	1.978	45,76%	1.745	59,51%
	GUZTIRA	3.835	52,18%	2.052	46,89%	1.783	58,77%
DEBAGOIENA	LANDA	49	13,95%	20	-9,09%	29	38,10%
	HIRIA	3.560	30,31%	1.842	35,54%	1.718	25,13%
	GUZTIRA	3.609	30,05%	1.862	34,83%	1.747	25,32%
DONOSTIALDEA - BIDASOA	HIRIA	27.350	52,79%	14.299	47,67%	13.051	58,83%
GOIERRI	LANDA	562	67,76%	306	75,86%	256	59,01%
	HIRIA	3.440	63,81%	1.864	73,07%	1.576	54,06%
	GUZTIRA	4.002	64,35%	2.170	73,46%	1.832	54,73%
TOLOSALDEA	LANDA	653	70,50%	351	61,01%	302	83,03%
	HIRIA	2.409	61,79%	1.226	49,65%	1.143	77,76%
	GUZTIRA	3.062	63,57%	1.617	51,97%	1.445	78,84%
UROLA KOSTA	LANDA	157	98,73%	67	76,32%	90	119,51%
	HIRIA	4.597	85,51%	2.316	74,27%	2.281	98,52%
	GUZTIRA	4.754	85,92%	2.383	74,32%	2.371	99,24%
GIPUZKOA	LANDA	1.533	68,65%	818	66,26%	715	71,46%
	HIRIA	45.079	54,64%	23.565	50,57%	21.514	59,37%
	GUZTIRA	46.612	55,07%	24.383	51,04%	22.229	59,74%
EAE	LANDA	160.622	66,01%	81.519	63,09%	79.103	69,13%
	HIRIA	6.752	73,84%	3.327	69,74%	3.425	78,01%
	GUZTIRA	167.374	66,31%	84.846	63,34%	82.528	69,48%
Unitatea:	Langabetuen Kopurua		Langabetuen Kopurua		Langabetuen Kopurua		
Iturria:	SEPE Servicio Publico de Empleo Estatal		SEPE Servicio Publico de Empleo Estatal		SEPE Servicio Publico de Empleo Estatal		

1. Grafikoa: Gipuzkoako okupatuak sektoreka.



Iturria: EUSTAT.

4. Taula: Gipuzkoako establezimendu kopurua eta enplegua sektoreka.

EREMU	LANDA MAILA	1. SEKTOREA			2. SEKTOREA				ERAIKUNTZA				3. SEKTOREA			
		Establezimendu kop.	Enplegu		Establezimendu Kop.	Enplegu			Establezimendu Kop.	Enplegu			Establezimendu Kop.	Enplegu		
		2012	2011	Eboluzioa 2006-2011	2012	Eboluzioa 2008-2012	2011	Eboluzioa 2006-2011	2012	Eboluzioa 2008-2012	2011	Eboluzioa 2006-2011	2012	Eboluzioa 2008-2012	2011	Eboluzioa 2006-2011
DEBABARRENA	LANDA	15	11	83,33%	40	-9,09%	359	3,76%	16	-27,27%	41	-22,64%	93	-6,06%	457	14,54%
	HIRIA	224	246	3,36%	567	-12,77%	7.412	-21,13%	433	-27,83%	1.181	-23,76%	2.925	-12,69%	12.463	5,21%
	GUZTIRA	239	257	5,33%	607	-12,54%	7.771	-20,25%	449	-27,81%	1.222	-23,72%	3.018	-12,50%	12.920	5,51%
DEBAGOIENA	LANDA	9	7	-50,00%	39	-11,36%	247	-9,85%	3	-62,50%	30	-31,82%	81	-11,96%	373	31,80%
	HIRIA	296	156	5,41%	487	-10,64%	11.078	-22,56%	583	-25,06%	1.182	-22,39%	2.896	-10,45%	13.418	9,54%
	GUZTIRA	305	163	0,62%	526	-10,70%	11.325	-22,32%	586	-25,45%	1.212	-22,65%	2.977	-10,49%	13.791	10,05%
DONOSTIALDEA - BIDASOA	HIRIA	545	1.083	-28,42%	2.252	-13,18%	24.978	-25,30%	5.449	-33,23%	12.154	-24,24%	30.153	-11,78%	129.347	2,31%
	LANDA	193	123	-8,21%	124	-21,02%	1.834	-11,40%	125	-31,32%	367	-6,85%	527	-9,45%	2.683	13,59%
	GUZTIRA	163	152	-7,32%	392	-5,77%	8.443	-17,51%	810	-25,00%	1.754	-8,60%	2.988	-13,29%	12.961	7,18%
GOIERRI	LANDA	356	275	-7,72%	516	-9,95%	10.277	-16,48%	935	-25,91%	2.121	-8,30%	3.515	-12,74%	15.644	8,23%
	HIRIA	238	115	-4,17%	211	-5,38%	1.649	-4,85%	197	-16,17%	498	-18,36%	592	-6,77%	2.778	13,85%
	GUZTIRA	173	157	2,61%	310	-5,78%	4.124	-16,70%	379	-33,51%	1.062	-20,27%	2.137	-12,92%	9.093	4,39%
TOLOSALDEA	LANDA	411	272	-0,37%	521	-5,62%	5.773	-13,63%	576	-28,45%	1.560	-19,67%	2.729	-11,65%	11.871	6,46%
	HIRIA	146	117	-10,69%	59	-13,24%	283	-16,52%	49	-27,94%	126	-16,00%	147	-5,77%	666	13,65%
	GUZTIRA	389	471	-18,93%	705	-2,62%	9.145	-16,41%	791	-28,99%	2.170	-13,61%	4.148	-7,45%	17.774	8,99%
UROLA KOSTA	LANDA	535	588	-17,42%	764	-3,54%	9.428	-16,41%	840	-28,93%	2.296	-13,75%	4.295	-7,40%	18.440	9,15%
	HIRIA	601	373	-7,90%	473	-11,75%	4.372	-8,19%	390	-24,27%	1.062	-15,11%	1.440	-7,93%	6.957	14,61%
	GUZTIRA	1.790	2.265	-19,02%	4.713	-10,37%	65.180	-21,72%	8.445	-31,36%	19.503	-21,61%	45.247	-11,53%	195.056	3,96%
GIPUZKOA	LANDA	2.391	2.638	-17,61%	5.186	-10,49%	69.552	-20,99%	8.835	-31,07%	20.565	-21,29%	46.687	-11,43%	202.013	4,29%
	HIRIA	2.914	2.949	13,82%	1.823	-12,48%	13.893	-12,26%	1.405	-20,93%	4.112	-16,05%	6.205	-3,08%	33.173	8,34%
	GUZTIRA	3.326	6.262	-15,77%	11.585	-10,20%	164.481	-22,48%	22.786	-27,81%	62.717	-25,20%	133.581	-8,88%	610.180	2,27%
EAE	LANDA	6.240	9.211	-8,12%	13.408	-10,52%	178.374	-21,77%	24.191	-27,45%	66.829	-24,69%	139.786	-8,63%	643.353	2,57%
	HIRIA	2.914	2.949	13,82%	1.823	-12,48%	13.893	-12,26%	1.405	-20,93%	4.112	-16,05%	6.205	-3,08%	33.173	8,34%
	GUZTIRA	3.326	6.262	-15,77%	11.585	-10,20%	164.481	-22,48%	22.786	-27,81%	62.717	-25,20%	133.581	-8,88%	610.180	2,27%
Unitatea:	Establezimendu Kop.	Enplegu Kop.		Establezimendu Kop.	Enplegu Kop.			Establezimendu Kop.	Enplegu Kop.			Establezimendu Kop.	Enplegu Kop.			
Iturria:	EUSTAT	EUSTAT		EUSTAT	EUSTAT			EUSTAT	EUSTAT			EUSTAT	EUSTAT			

5. Taula: Gipuzkoako nekazaritzako adierazleak.

EREMU	LANDA MAILA	Nekazaritzako Azalera Erabilgarria		NPB Laguntzak kobratzen dituzten ustiategi kop.		SITRANen inskribatutako ustiategi kop.	
		2012	Eboluzioa 2008-2012	2012	Eboluzioa 2008-2012	2013	Eboluzioa 2011-2013
DEBABARRENA	LANDA	403,93	-7,82%	36	-14,29%	49	-3,92%
	HIRIA	4.814,07	22,58%	408	-3,32%	613	7,17%
	GUZTIRA	5.218,00	19,53%	444	-4,31%	662	6,26%
DEBAGOIENA	LANDA	452,39	-6,10%	30	-6,25%	58	5,45%
	HIRIA	7.504,04	14,07%	512	-4,83%	808	5,35%
	GUZTIRA	7.956,42	12,69%	542	-4,91%	866	5,35%
DONOSTIALDEA - BIDASOA	HIRIA	12.592,62	-3,96%	808	-7,23%	1.653	6,58%
GOIERRI	LANDA	4.813,63	-1,98%	430	-6,11%	672	8,21%
	HIRIA	3.509,22	-1,80%	264	-5,04%	503	6,12%
	GUZTIRA	8.322,85	-1,90%	694	-5,71%	1.175	7,31%
TOLOSALDEA	LANDA	6.374,21	-3,06%	554	-8,58%	791	5,89%
	HIRIA	3.420,63	-1,45%	289	-6,47%	432	5,37%
	GUZTIRA	9.794,84	-2,50%	843	-7,87%	1.223	5,70%
UROLA KOSTA	LANDA	4.151,61	39,30%	258	-4,80%	338	1,20%
	HIRIA	7.692,30	-1,31%	603	-3,83%	966	4,32%
	GUZTIRA	11.843,91	9,92%	861	-4,12%	1.304	3,49%
GIPUZKOA	LANDA	16.195,76	5,26%	1.308	-7,17%	1.908	5,53%
	HIRIA	39.532,87	2,80%	2.884	-5,29%	4.975	5,85%
	GUZTIRA	55.728,64	3,50%	4.192	-5,88%	6.883	5,76%
EAE	LANDA	178.985,03	6,76%	5.017	-11,80%	7.865	6,11%
	HIRIA	98.422,98	7,78%	5.164	-9,36%	10.122	6,98%
	GUZTIRA	277.408,00	7,12%	10.181	-10,58%	17.987	6,60%
Unitatea:		Ha		Ustiapen Kop.		Ustiapen Kop.	
Iturria:		SIGPAC eta Baso-inbentarioa		Erakunde Ordaintzailea		SITRAN	

6. Taula: Landa-turismoko establezimendu kopuru eta etxen kapazitatea.

EREMU	LANDA MAILA	Landa-turismoko etxe kopurua		Landa-turismoko etxen kapazitatea	
		2011	Eboluzioa 2008-2011	2011	Eboluzioa 2008-2011
DEBABARRENA	LANDA	1	0,00%	12	0,00%
	HIRIA	18	5,88%	208	8,90%
	GUZTIRA	19	5,56%	220	8,37%
DEBAGOIENA	LANDA	4	0,00%	41	0,00%
	HIRIA	6	-14,29%	73	-14,12%
	GUZTIRA	10	-9,09%	114	-9,52%
DONOSTIALDEA - BIDASOA	HIRIA	53	6,00%	570	7,34%
GOIERRI	LANDA	13	18,18%	139	10,32%
	HIRIA	4	0,00%	41	0,00%
	GUZTIRA	17	13,33%	180	7,78%
TOLOSALDEA	LANDA	10	0,00%	90	0,00%
	HIRIA	8	-20,00%	70	-20,45%
	GUZTIRA	18	-10,00%	160	-10,11%
UROLA KOSTA	LANDA	22	15,79%	255	17,51%
	HIRIA	35	16,67%	435	18,85%
	GUZTIRA	57	16,33%	690	18,35%
GIPUZKOA	LANDA	50	11,11%	537	10,49%
	HIRIA	124	5,08%	1397	7,30%
	GUZTIRA	174	6,75%	1934	8,17%
EAE	LANDA	211	14,05%	2200	14,82%
	HIRIA	183	7,02%	1959	7,87%
	GUZTIRA	394	10,67%	4159	11,44%
Unitatea:		Establezimendu Kop.		Plaza Kop.	
Iturria:		EUSTAT		EUSTAT	

7. Taula: Hezkuntzako ikastetxeen kopurua hezkuntza-mailaren arabera.

EREMU	LANDA MAILA	Haur Hezkuntzako Ikastetxeen Kop. (1. zikloa)		Haur Hezkuntzako Ikastetxeen Kop. (2. zikloa)		Lehen Hezkuntzako Ikastetxeen Kop.		Bigarren Hezkuntzako Ikastetxeen Kop.	
		2013	Eboluzioa 2010-2013	2013	Eboluzioa 2010-2013	2013	Eboluzioa 2010-2013	2013	Eboluzioa 2010-2013
DEBABARRENA	LANDA	2	0,00%	1	0,00%	1	0,00%	1	0,00%
	HIRIA	20	0,00%	13	0,00%	13	0,00%	13	0,00%
	GUZTIRA	22	0,00%	14	0,00%	14	0,00%	14	0,00%
DEBAGOIENA	LANDA	2	0,00%	1	0,00%	1	0,00%	1	0,00%
	HIRIA	23	-4,17%	16	0,00%	14	0,00%	14	0,00%
	GUZTIRA	25	-3,85%	17	0,00%	15	0,00%	15	0,00%
DONOSTIALDEA - BIDASOA	HIRIA	125	0,81%	87	-2,25%	86	-1,15%	86	-1,15%
GOIERRI	LANDA	21	5,00%	9	0,00%	9	12,50%	9	12,50%
	HIRIA	21	0,00%	14	0,00%	14	0,00%	14	0,00%
	GUZTIRA	42	2,44%	23	0,00%	23	4,55%	23	4,55%
TOLOSALDEA	LANDA	27	0,00%	13	0,00%	13	0,00%	13	0,00%
	HIRIA	17	0,00%	11	0,00%	10	0,00%	10	0,00%
	GUZTIRA	44	0,00%	24	0,00%	23	0,00%	23	0,00%
UROLA KOSTA	LANDA	5	-16,67%	2	-33,33%	2	-33,33%	2	-33,33%
	HIRIA	30	0,00%	19	0,00%	19	0,00%	19	0,00%
	GUZTIRA	35	-2,78%	21	-4,55%	21	-4,55%	21	-4,55%
GIPUZKOA	LANDA	57	0,00%	26	-3,70%	26	0,00%	26	0,00%
	HIRIA	236	0,00%	160	-1,23%	156	-0,64%	156	-0,64%
	GUZTIRA	293	0,00%	186	-1,59%	182	-0,55%	182	-0,55%
EAE	LANDA	158	1,28%	79	-1,25%	77	0,00%	77	0,00%
	HIRIA	678	1,19%	466	-0,85%	458	-0,22%	458	-0,22%
	GUZTIRA	836	1,21%	545	-0,91%	535	-0,19%	535	-0,19%
Unitatea:		Ikastetxeen Kop.		Ikastetxeen Kop.		Ikastetxeen Kop.		Ikastetxeen Kop.	
Iturria:		Hezkuntza, Hizkuntza Politika eta Kultura Saila EJ/GV		Hezkuntza, Hizkuntza Politika eta Kultura Saila EJ/GV		Hezkuntza, Hizkuntza Politika eta Kultura Saila EJ/GV		Hezkuntza, Hizkuntza Politika eta Kultura Saila EJ/GV	

- Herritarrentzako zerbitzuak.

8. Taula: Osasun zerbitzu, botika eta botika-gelen kopurua.

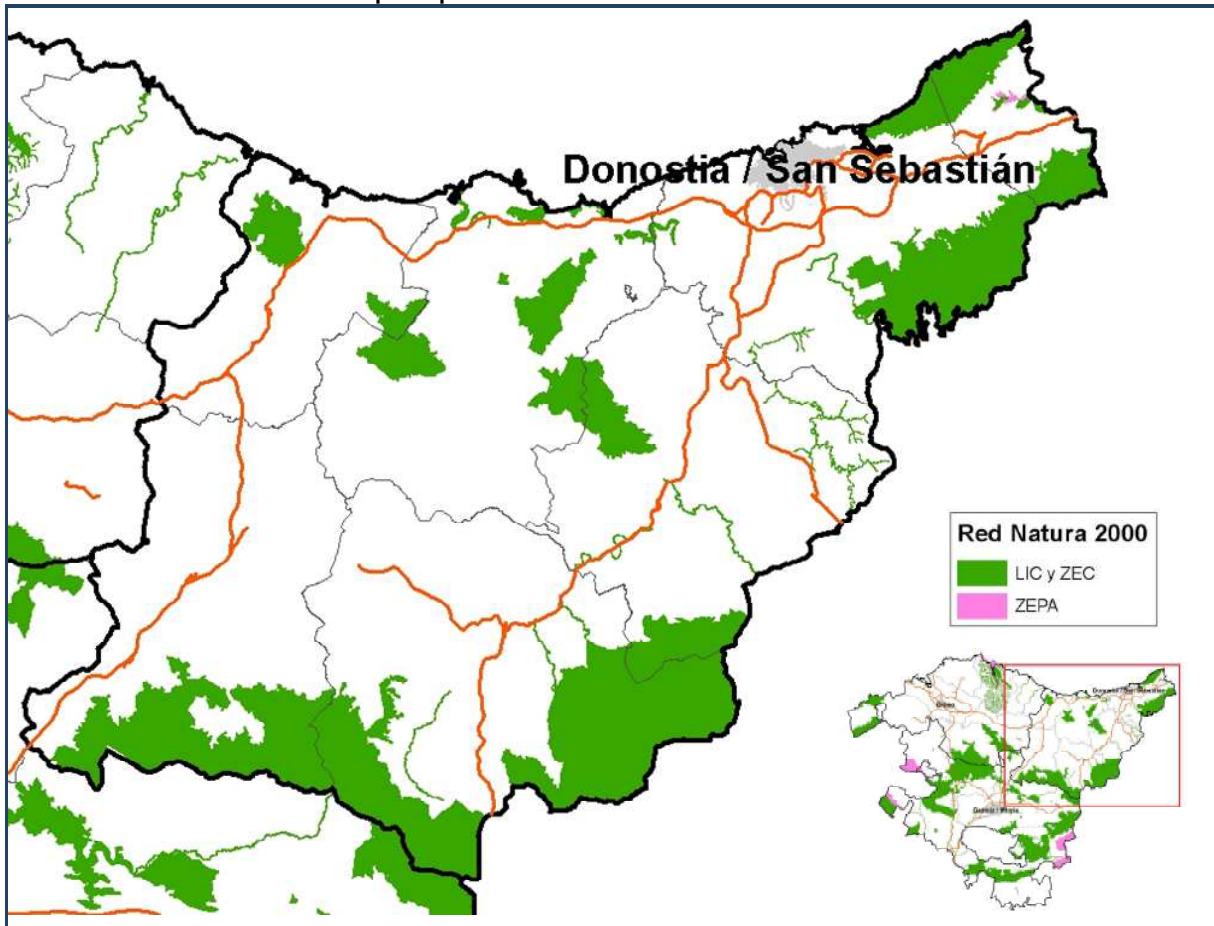
EREMU	LANDA MAILA	Oinarrizko osasun-zerbitzuen kop. (Kontsultategiak)		Osasun-zerbitzu anizkun edo/eta jarraituen kop.		Botika edo botika-gelen kop.	
		2012	Eboluzioa 2008-2012	2012	Eboluzioa 2008-2012	2012	Eboluzioa 2009-2012
DEBABARRENA	LANDA	1	0,00%	0	0,00%	1	0,00%
	HIRIA	3	0,00%	6	0,00%	22	0,00%
	GUZTIRA	4	0,00%	6	0,00%	23	0,00%
DEBAGOIENA	LANDA	2	0,00%	0	0,00%	1	0,00%
	HIRIA	3	0,00%	5	0,00%	21	0,00%
	GUZTIRA	5	0,00%	5	0,00%	22	0,00%
DONOSTIALDEA - BIDASOA	HIRIA	0	0,00%	36	20,00%	165	0,00%
GOIERRI	LANDA	11	0,00%	0	0,00%	7	0,00%
	HIRIA	2	0,00%	7	-12,50%	21	0,00%
	GUZTIRA	13	0,00%	7	-12,50%	28	0,00%
TOLOSALDEA	LANDA	18	0,00%	1	0,00%	6	0,00%
	HIRIA	3	0,00%	4	0,00%	15	0,00%
	GUZTIRA	21	0,00%	5	0,00%	21	0,00%
UROLA KOSTA	LANDA	2	0,00%	1	0,00%	1	0,00%
	HIRIA	1	0,00%	11	22,22%	24	0,00%
	GUZTIRA	3	0,00%	12	20,00%	25	0,00%
GIPUZKOA	LANDA	34	0,00%	2	0,00%	16	0,00%
	HIRIA	12	0,00%	69	11,29%	268	0,00%
	GUZTIRA	46	0,00%	71	10,94%	284	0,00%
EAE	LANDA	136	1,49%	11	120,00%	85	-2,30%
	HIRIA	46	-4,17%	190	15,85%	761	0,53%
	GUZTIRA	182	0,00%	201	18,93%	846	0,24%
	Unitatea:	Zentroen Kop. OSAKIDETZA		Zentroen Kop. OSAKIDETZA		Zentroen Kop. OSANET	
	Iturria:	OSAKIDETZA		OSAKIDETZA		OSANET	

9. Taula: Gizarte-zerbitzuen kopurua zerbitzu motaren arabera.

EREMU	LANDA MAILA	Eguneko zentzen kop.			Egoitzen Kop.			Gizarte-zerbitzuetako elkarteen Kop.		
		2008	2011	Eboluzioa 2008-2011	2008	2011	Eboluzioa 2008-2011	2008	2011	Eboluzioa 2008-2011
DEBABARRENA	LANDA	2	2	0,00%	0	0	0,00%	1	1	0,00%
	HIRIA	14	15	7,14%	16	16	0,00%	11	11	0,00%
	GUZTIRA	16	17	6,25%	16	16	0,00%	12	12	0,00%
DEBAGOIENA	LANDA	3	4	33,33%	0	2	0,00%	1	1	0,00%
	HIRIA	20	20	0,00%	18	25	38,89%	11	12	9,09%
	GUZTIRA	23	24	4,35%	18	27	50,00%	12	13	8,33%
DONOSTIALDEA - BIDASOA	HIRIA	102	100	-1,96%	199	188	-5,53%	75	81	8,00%
GOIERRI	LANDA	7	8	14,29%	6	6	0,00%	7	7	0,00%
	HIRIA	22	24	9,09%	18	17	-5,56%	9	8	-11,11%
	GUZTIRA	29	32	10,34%	24	23	-4,17%	16	15	-6,25%
TOLOSALDEA	LANDA	6	6	0,00%	4	5	25,00%	4	4	0,00%
	HIRIA	13	15	15,38%	27	28	3,70%	6	6	0,00%
	GUZTIRA	19	21	10,53%	31	33	6,45%	10	10	0,00%
UROLA KOSTA	LANDA	2	1	-50,00%	3	3	0,00%	0	0	0,00%
	HIRIA	21	22	4,76%	16	22	37,50%	9	9	0,00%
	GUZTIRA	23	23	0,00%	19	25	31,58%	9	9	0,00%
GIPUZKOA	LANDA	20	21	5,00%	13	16	23,08%	13	13	0,00%
	HIRIA	192	196	2,08%	294	296	0,68%	121	127	4,96%
	GUZTIRA	212	217	2,36%	307	312	1,63%	134	140	4,48%
EAE	LANDA	99	103	4,04%	76	83	9,21%	77	78	1,30%
	HIRIA	572	582	1,75%	918	889	-3,16%	366	363	-0,82%
	GUZTIRA	671	685	2,09%	994	972	-2,21%	443	441	-0,45%
Unitatea:		Zentzen Kop.			Zentzen Kop.			Zentzen Kop.		
Iturria:		EUSTAT			EUSTAT			EUSTAT		

- Lurraldea.

1. Mapa: Gipuzkoako 2000 Natura Sareko eremuak.



Mota	Izena	Azalera (Ha)	Udalerriki
Lugar de Importancia Comunitaria (LIC)	Aizkorri-Aratz	12.735,99	Aretxabaleta, Eskoriatza, Legazpi, Leintz Gatzaga, Oñati, Zegama, Zerain
	Aralar	10.978,93	Abaltzisketa, Amezketeta, Ataun, Idiazabal, Lazkao, Tolosa, Zaldibia
Zonas de Especial Protección para las Aves (ZEPA)	Txingudi	134,15	Hondarribia, Irun
Zonas especiales de Conservación (ZEC)	Aiako Harria	6.768,82	Astigarraga, Donostia / San Sebastián, Errenteria, Hernani, Irun, Oiartzun
	Alto Oria	951,32	Alegia, Arama, Ataun, Beasain, Ikaztegieta, Itsasondo, Lazkao, Legorreta, Ordizia, Orendain, Segura, Tolosa, Zaldibia, Zegama
	Arno	2.022,55	Mendaro, Mutriku
	Garate-Santa Barbara	141,86	Getaria, Zarautz
	Hernio-Gazume	2.158,02	Aia, Albiztur, Alkiza, Asteasu, Bidania-Goizatz, Errezil, Hernialde, Larraul, Tolosa
	Iñurritza	80,04	Aia, Zarautz
	Izarraitz	1.536,86	Azkoitia, Azpeitia, Deba, Zestoa
	Jaizkibel	2.424,06	Hondarribia, Lezo, Pasaia
	Pagoeta	1.895,45	Aia, Errezil, Zarautz, Zestoa
	Ría del Oria	373,70	Aia, Orio, Usurbil
	Ría del Urola	210,07	Zestoa, Zumaia
	Río Araxes	128,36	Altzo, Gaztelu, Leaburu, Lizartza, Tolosa
	Río Barrundia	561,51	Oñati
	Río Leitzarain	166,00	Andoain, Berastegi, Elduain, Urnieta, Villabona
	Río Urumea	146,11	Hernani, Urnieta
	Txingudi-Bidasoa	115,35	Hondarribia, Irun
	Ulía	41,87	Donostia / San Sebastián, Pasaia
GUZTIRA		43.571,02	

10. Taula: Hutsik dauden etxebizitzien kopurua eta guztirako %.

EREMU	LANDA MAILA	Hutsik dauden etxebizitzien kopurua			
		2001	2011	Eboluzioa 2001-2011	Hutsik dauden etxeb. % / GUZTIRA 2011
DEBABARRENA	LANDA	101	180	78,22%	18,37%
	HIRIA	2.613	3.480	33,18%	13,15%
	GUZTIRA	2.714	3.660	34,86%	13,33%
DEBAGOIENA	LANDA	124	164	32,26%	21,13%
	HIRIA	2.299	3.829	66,55%	13,38%
	GUZTIRA	2.423	3.993	64,80%	13,59%
DONOSTIALDEA - BIDASOA	HIRIA	16.744	21.240	26,85%	11,41%
GOIERRI	LANDA	1.076	1.291	19,98%	21,42%
	HIRIA	2.575	3.659	42,10%	13,68%
	GUZTIRA	3.651	4.950	35,58%	15,11%
TOLOSALDEA	LANDA	1.129	1.062	-5,93%	19,12%
	HIRIA	1.952	2.610	33,71%	15,94%
	GUZTIRA	3.081	3.672	19,18%	16,75%
UROLA KOSTA	LANDA	236	332	40,68%	23,88%
	HIRIA	4.153	4.661	12,23%	13,76%
	GUZTIRA	4.389	4.993	13,76%	14,16%
GIPUZKOA	LANDA	2.666	3.029	13,62%	20,57%
	HIRIA	30.336	39.479	30,14%	12,41%
	GUZTIRA	33.002	42.508	28,80%	12,77%
EAE	LANDA	8.639	12.555	45,33%	17,55%
	HIRIA	80.506	103.602	28,69%	10,94%
	GUZTIRA	89.145	116.157	30,30%	11,40%
	Unitatea:	Etxebizitzien kop.			
	Iturria:	EUSTAT			

11. Taula: Artifizializatutako eta artifizializagarriaren azalera.

EREMU	LANDA MAILA	Artifizializatutako Azaleraren %		Artifizializagarriaren Azaleraren %	
		2013	Eboluzioa 2008-2013	2013	Eboluzioa 2008-2013
DEBABARRENA	LANDA	3,16%	0,76%	0,08%	-0,60%
	HIRIA	8,73%	2,15%	0,56%	-0,26%
	GUZTIRA	7,95%	1,95%	0,49%	-0,31%
DEBAGOIENA	LANDA	1,81%	-0,12%	0,05%	-0,38%
	HIRIA	5,94%	0,37%	0,71%	-0,64%
	GUZTIRA	5,56%	0,32%	0,65%	-0,62%
DONOSTIALDEA - BIDASOA		25,30%	1,68%	2,36%	-0,81%
GOIERRI	LANDA	3,71%	0,21%	0,29%	-0,04%
	HIRIA	7,21%	0,27%	0,90%	-0,41%
	GUZTIRA	5,18%	0,23%	0,55%	-0,19%
TOLOSALDEA	LANDA	2,58%	0,27%	0,26%	-0,05%
	HIRIA	5,97%	0,70%	0,33%	-0,52%
	GUZTIRA	3,59%	0,39%	0,28%	-0,19%
UROLA KOSTA	LANDA	1,31%	0,32%	0,29%	-0,07%
	HIRIA	6,65%	0,40%	0,79%	-0,29%
	GUZTIRA	4,93%	0,38%	0,63%	-0,22%
GIPUZKOA	LANDA	2,74%	0,26%	0,26%	-0,09%
	HIRIA	12,08%	0,98%	1,17%	-0,55%
	GUZTIRA	9,16%	0,75%	0,88%	-0,41%
EAE	LANDA	3,96%	0,97%	0,39%	-0,11%
	HIRIA	14,45%	0,70%	1,77%	-0,99%
	GUZTIRA	8,17%	0,82%	0,94%	-0,47%
	Unitatea:	%		%	
	Iturria:	UDALPLAN		UDALPLAN	

4. LGPren lan-esparruen araberako azterketa eta ebaluazioa

Ardatz bakoitzeko helburu eta estrategiak aztertu eta jarduketarik aipagarrienak ebaluatu ditugu:

4.1. ARDATZA: NEKAZARITZA JARDUERAREN GARAPENA

Lehen sektorearen garapena estrategikoa dela onartzen da. Hala ere, elkarte bakoitza bere bailarako proiektuetan murgiltzen da eta gehienetan lurralde mailara salto egin behar litzatekeela uste da, nekazal elkarte asko lurralde mailakoak bait dira.

Lehen sektoreko gaiak eztabaidatuko diren lan-mahai baten sorrera ere egokia dela uste da, benetako interlokuzio mahai bat, elkarte eta sektoreko eragile ezberdinen arteko elkarlana ahalbidetuko duena, lan egiteko modu berriak bilatzen beraien ideiak eta asmoak proiektuetan bilakatzeko.

Nekazari “mixto profesionalak” ere kontutan hartu beharrekoak dira.

Orokorrean bailara mailan landu diren makinaria zerbitzuen funtzionamendua egokia dela uste da.

Ekoizpen eta salmenta arloan modu egokian lan egin da, baina hemen ere guztion arteko koordinazio bat beharrezkoa litzateke.

Lurraren kudeaketaren kasuan lan dinamika bat, sistematizatuta, koordinazio gehiagorekin eragile eta erakunde desberdinen artean (Foru Aldundia, Landa Garapen Elkarteak, elkarte sektorialak, nekazaritzako sindikatuak eta Udalak) ezartzea guztion mesederako izango litzatekeela ikusten da, Lur Funtsari bultzada bat emango diona.

Gaur egun bizi dugun egoerak sektorea lan-irtenbide bezala ikusteko balio izan du. Jendearentzako benetako lan-irtenbide izateko sektoreak bideragarria behar izan du eta dauden eredu ezberdinak ezagutzera eman beharko liriateke.

Gazteen inkorporazioaren kasuan plangintza dinamikoago bat behar dela uste da, azpisektore guztietara irekia (abeltzantza, e.a.) eta sektorean praktika errealagoak egingo dituen, explotazio eta formatzen ari direnen artean lotura gehiago sortuz. Era berean, nekazari berriak sektorean hasteko bidea erraztu behar litzateke, bidegarriak diren adibideak erakusten. Informazio falta sumatzen da, jendea noraezean dabilerarik.

Orain arte egin den bezala, nekazaritzako sektoretik ingurumenaren eta naturaren errespetua erabiltzen jarraitu behar da argumentu komertzial moduan.

4.2. ARDATZA: LANDA EREMUETAKO BIZI KALITATEAREN HOBEKUNTZA

Saneamendu sarearen inguruko hausnarketa sakon bat beharrezkoa da, herri txikietan eta batez ere auzogune eta baserri sakabanatuetan. Lehenengo sektoreko ureztatze azpiegiturei buruz dagokienez, gabezia nahiko handia da.

Ustialekuetan aplikatu litezkeen benetazko energia ereduak landu eta aplikatu behar dira (benetako asesoramendu energetikoa beharrezkoa da).

Sektorearen jarduerari lotutako azpiegitura egokiak ere ez dira landu.

Landa Eremuko gizarte zerbitzuen gaia, medikuen arreta zerbitzuan eta garraio zerbitzuan sakondu beharra dago. Zerbitzuen eta ekipamenduen alorrean sortu daitezken behar berriei erantzuteko, mugikortasuna ondo antolatzea ezinbestekoa izango da, baliabideen optimizazio eta zerbitzuen kalitate ona lortzeko.

Teknologia berriak landu behar lirateke. IKT azpiegiturak oraindik ez dira landa eremu osora iristen eta banda zabalaren gabezia handia da. Honek bizi kalitateaz gain, aktibitate ekonomikoen garapenean eragin zuzena du.

Herri txikientzat baserri bideen mantenamendua karga handiegia suposatzen du dituzten baliabide apurrentzat. Bestela, zer punturaino nekazaritza aktibitateko lagungarria izan da baserri bideak konpontzera sartu dugun dirua?

Orokorrean landa eremuan dauden azpiegitura guztiei erantzuteko LGEn fondoek ez dira nahikoak. Gainera behin inbertsioa egin ondoren artapen zerbitzu bat beharrezko litzateke.

4.3. ARDATZA: AKTIBITATE EKONOMIKOEN DIBERTSIFIKAZIOA

LGEek onartzen dute gaur egungo krisiak oharkabeen harrapatu dietela eta nekazaritza dela dibertsifikatzeko garrantzi handien duen sektorea. Lehenengo sektorea, aktibitate ekonomiko sortzaile gisa duen papera errekonozitu eta berreskuratu behar du. Landa eremuan sortzen diren aktibitate ekonomikoetan nagusia da eta horrela izaten jarraitu beharko luke. Era berean, beraiek izan behar dira baserritarrei urratsak ematen laguntzeko enteak, izan ere Garapen eta Turismo Agentziak ez baitaude horretarako (azken hauek ekintza behin garatuta dagoenean, hura sustatzeko daude).

Gure eskualdeetan lehenengo sektoreak behera egin du eta duen pisu ekonomiko oso txikia da. Agian, kontra eramatea da baina, gure eskualdeetan lehenengo sektorea bultzatu behar da, dibertsifikatzeko aukera hobereana delako.

Orain arte, dibertsifikazioa turismo alorretik eman da. Landa Garapen Elkarteek lana egin dute horren inguruan: bisita gidatuak, landa eremuek dituzten errekurtsoak balorean jartzea, Oso sektore ekonomiko garrantzitsua da Turismoa kalitatezko turismo bezala ulertuta, natur baliabideei eta gastronomiari lotuta. Ezinbestean lehen sektorearekin elkarlanean garatu beharko duena, natur baliabideak lehen sektoreari oso lotuak daudelako eta baita baliabide gastronomikoak ere.

Gutziz honegatik, Garapen eta Turismo agentziekin elkarlana ezinbestekoa da, enpresa eta autonomo gehiago erakartzeko landa eremura.

EREINen lehenengo sektoreko proiektuak ez dira sartzen eta LEHIATUn banakako planteamenduekin sartzen dira. Behar bada, beharrezkoa izango litzateke egitura amankomunak sortzen dituzten proiektuak beste era batera kudeatzea.

Kooperazio proiektuak bultzatu behar dira berrikuntza ikuspuntua ahaztu gabe.

Energia aurrezteak eta mugikortasunak aktibitate ekonomikoek kokapena baldintzatzen dute eta landa eremuko gune hauei konpetitiboki oso zaia ipini zaizkie.

4.4. ARDATZA: LANDA EREMUAK BETETZEN DITUEN FUNTZIOEN ZEHAZTAPENA ETA ERREKONOZIMENDUA

Landa eremuan modelo hiritar bat hedatu da eta landa eremutik jasotako eskaerak hiritarrek dituzten aukerak bilatzen dituzte. Prozesu hori nabarmendu da bai fisikoki baita kulturalki ere. Kontuan izan beharko genuke eremu ezberdinak direnez ezin direla era berdinean kudeatu. Nabarmentzekoa da landa eremuaren berezko izaeraren gordailua nekazaritzan jarduten duten aktiboak eta adineko jendea dira.

Etorkizunera begira ardatz hau lehenengo ardatzaren barne integratu eta birformulatu beharko da: Lehenengo sektoreak betetzen dituen funtzioen aldarrikapena.

Ardatz hau denon artean landu behar den gauza bat da, bere osotasunean harturik eragin bat izateko. Gure artean ez ezik, beste sektorekoekin ere aliantzak sortu behar dira benetan eraginkorra izateko.

Auzolana landa eremutik hirietara esportatu den balorea izan da. Hiritarrek auzolana deskubritu dute krisiak sortu duen errekurtsio faltagatik. Hala ere, landa eremutik datorren antolatzeako sistema bat dela ez da errekonozitu. Gaur egun auzolan bat antolatzea zaila da hiritarren ikuspuntutik egiten da eta (aseguruak, ikuspegi legala,...).

Beraz esan daiteke landa eremuaren balore eta balioak indarrean jarri beharrean, alderantzizko efektua lortu dela bultzatu diren proiektuen bidez.

4.5. ARDATZA: LGE-EN EGITURAREN EGOKITZAPENA

LGEek dituzten egiturek, eskualdeetan zentratu egoteak, esparru hori gainditzeko garaian baldintzatzen diete. Bakoitzak bere errealitatean sartzen dira eta “cajón estanco” bihurtzen dira. Proiektu motak ere, ia guztiak eskualdekoak eta udalenak izateak, mugatzen du asko ekintza esparrua bakoitzak bere eskualdean lan egiten egoten besteetara zabaldu gabe.

Gipuzkoako LGEak amankomuneko proiektu gehiago egiten saiatu beharko dira eta horretarako LANDAOLA mahaiaren bitartez egin dezakete.

Hurrengo urteetara begira, HAZIrekiko harremana argitu eta hobetzeko beharra ikusten da. Orain arteko erlazio paternalista eta kontrolatzailea alde batera utzi behar da konfiantza berreskuratzeko.



LGEek erreferentzialtasuna berriro lortzea ezinbestekotzat jotzen dute, eta horretarako finantziario zulotik atera behar direla eta era berean, elkarrekin lan eginez gauzak ondo egiten dakitela erakustea. Finantziario ereduak, udalek diru emaile gehien bezala ulertuta, LGEen dinamikak baldintzatzen ditu batez ere lokalak izatera, gehienez eskualdekoak, eta horrek zailtzen du eskualdez haratago proiektuetan sartzea.

LGE bakoitzak dituen errekursoak kontuan izanda haien artean kolaboratu beharko lukete era efiziente batean lan egiteko (LGE batek gai bateaz esperientzia handia badu, gainontzekoentzat gai horretan erreferentea izanez).



5. Landa-ingurunearen garapenerako laguntza-programen azterketa

LGP abian izan den bitartean eskualdean emandako diru-laguntzei buruzko datuak azertu ditugu. Hain zuzen ere, programa hauek hartu ditugu kontuan:

Eusko Jaurlaritzaren laguntzak

- o Euskal Autonomia Erkidegoko landa-inguruneak sustatzeko eta garatzeko laguntzen **EREIN programa**.

12. Taula: 207-2013 epealdirako EREIN programaren datuak.

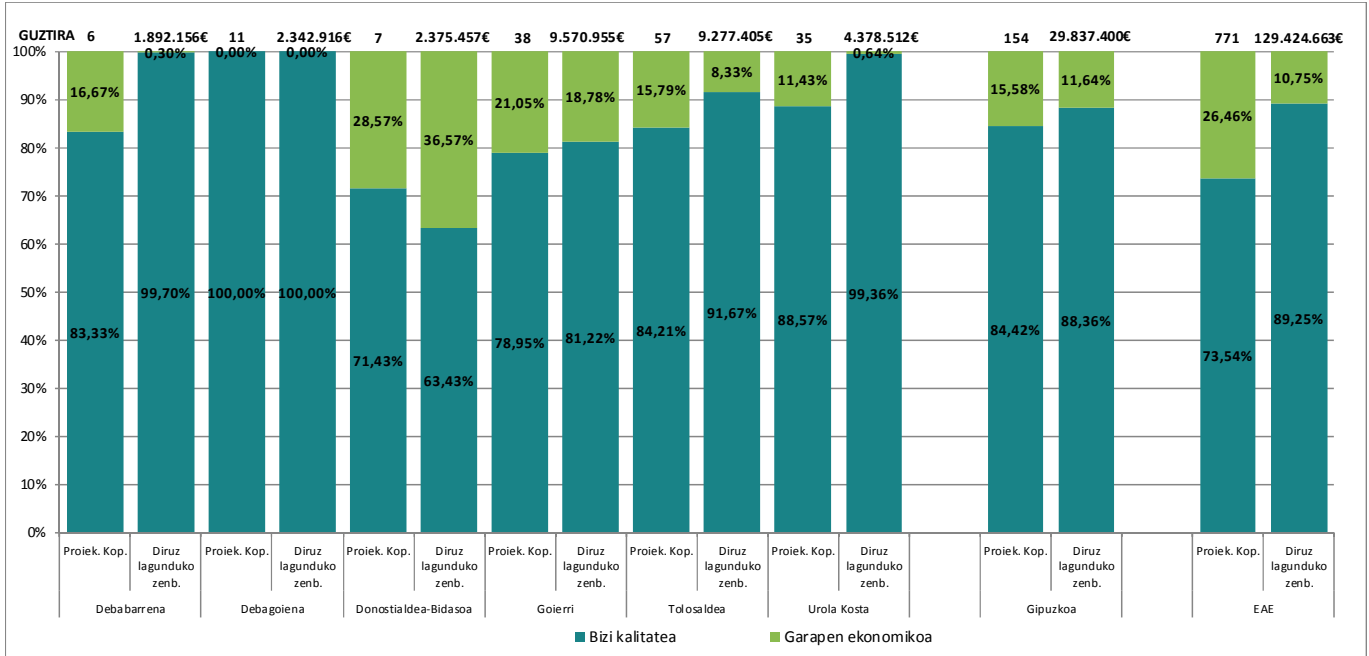
Eremua	Datuak	Bukatuta		Guztira
		EZ	BAI	
Debabarrena	Onartutako proiektu kop.	1	5	6
	Aurkeztutako zenb.	164.298,85	1.822.606,45	1.986.905,30
	Diruz lagunduko zenb.	164.298,85	1.727.856,85	1.892.155,70
	Ebatzitako zenb.	108.437,24	796.309,22	904.746,46
	Ordaindutako zenb.	0,00	616.739,69	616.739,69
Debagoiena	Onartutako proiektu kop.		11	11
	Aurkeztutako zenb.		2.371.698,77	2.371.698,77
	Diruz lagunduko zenb.		2.342.915,50	2.342.915,50
	Ebatzitako zenb.		851.606,85	851.606,85
	Ordaindutako zenb.		816.354,41	816.354,41
Donostialdea Bidasoa	Onartutako proiektu kop.		7	7
	Aurkeztutako zenb.		2.587.570,72	2.587.570,72
	Diruz lagunduko zenb.		2.375.456,96	2.375.456,96
	Ebatzitako zenb.		792.377,54	792.377,54
	Ordaindutako zenb.		667.662,64	667.662,64
Goierri	Onartutako proiektu kop.	3	35	38
	Aurkeztutako zenb.	578.568,15	9.211.104,78	9.789.672,93
	Diruz lagunduko zenb.	577.167,02	8.993.788,42	9.570.955,44
	Ebatzitako zenb.	352.633,42	3.739.702,18	4.092.335,60
	Ordaindutako zenb.	48.926,29	3.259.963,62	3.308.889,91
Tolosaldea	Onartutako proiektu kop.	7	50	57
	Aurkeztutako zenb.	748.922,75	9.436.566,65	10.185.489,40
	Diruz lagunduko zenb.	748.922,75	8.528.481,75	9.277.404,50
	Ebatzitako zenb.	474.532,80	3.391.035,03	3.865.567,83
	Ordaindutako zenb.	128.266,20	3.070.262,86	3.198.529,06
Urola Kosta	Onartutako proiektu kop.	4	31	35
	Aurkeztutako zenb.	987.328,83	4.983.868,45	5.971.197,28
	Diruz lagunduko zenb.	986.417,82	3.392.093,77	4.378.511,59
	Ebatzitako zenb.	358.902,91	1.315.701,10	1.674.604,01
	Ordaindutako zenb.	0,00	1.275.673,72	1.275.673,72
Gipuzkoa	Onartutako proiektu kop.	15	139	154
	Aurkeztutako zenb.	2.479.118,58	30.413.415,82	32.892.534,40
	Diruz lagunduko zenb.	2.476.806,44	27.360.593,25	29.837.399,69
	Ebatzitako zenb.	1.294.506,37	10.886.731,92	12.181.238,29
	Ordaindutako zenb.	177.192,49	9.706.656,94	9.883.849,43
EAE	Onartutako proiektu kop.	76	695	771
	Aurkeztutako zenb.	21.574.622,43	131.648.798,23	153.223.420,66
	Diruz lagunduko zenb.	19.228.048,87	110.196.614,49	129.424.663,36
	Ebatzitako zenb.	6.202.034,82	38.545.937,25	44.747.972,07
	Ordaindutako zenb.	1.263.255,58	34.828.517,24	36.091.772,82

NEURRIAK	PROIEKTU KOP.
Bizi kalitatea	130
Ekonomia	24

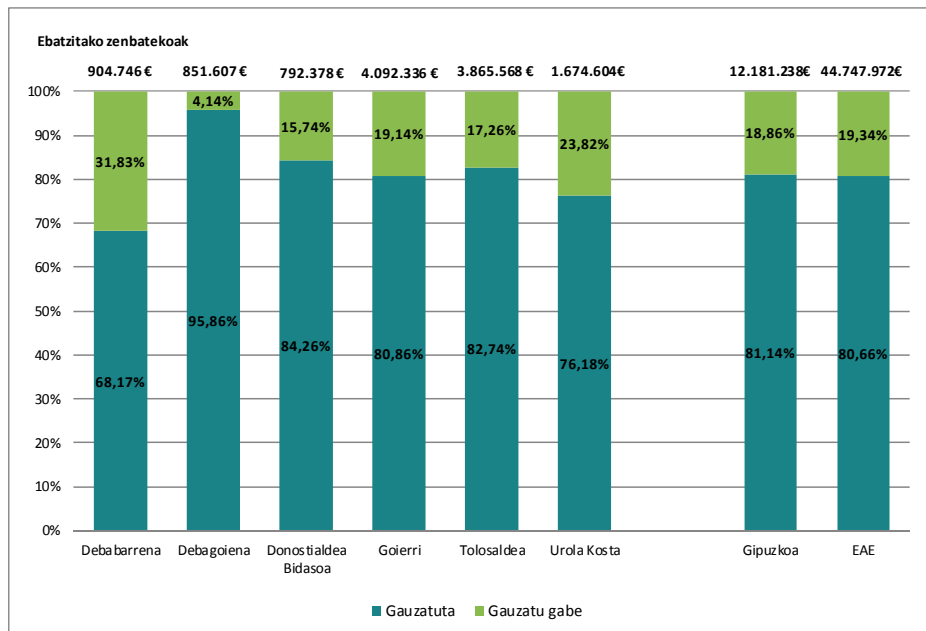
DATUAK	EAE (%)
Proiektu kopurua	19,97%
Diruz lagunduko zenb.	23,05%
Ebatzitako zenb.	27,22%

	BAI (%)	EZ (%)
Gauzaturaren %	81,14%	18,86%

2. Grafikoa: EREIN laguntzen diruz lagunduko zenbatekoen eta proiektu kopuruen banaketa bizi kalitatea eta ekonomiaren arabera



3. Grafikoa: EREIN laguntzetan onartutako proiektuen ezarpen maila.



- o Euskal Autonomia Erkidegoko landa-inguruneak LEADER ikuspegitik sustatzeko eta garatzeko laguntzen **LEADER programa**.

13. Taula: 207-2013 epealdirako LEADER programaren datuak.

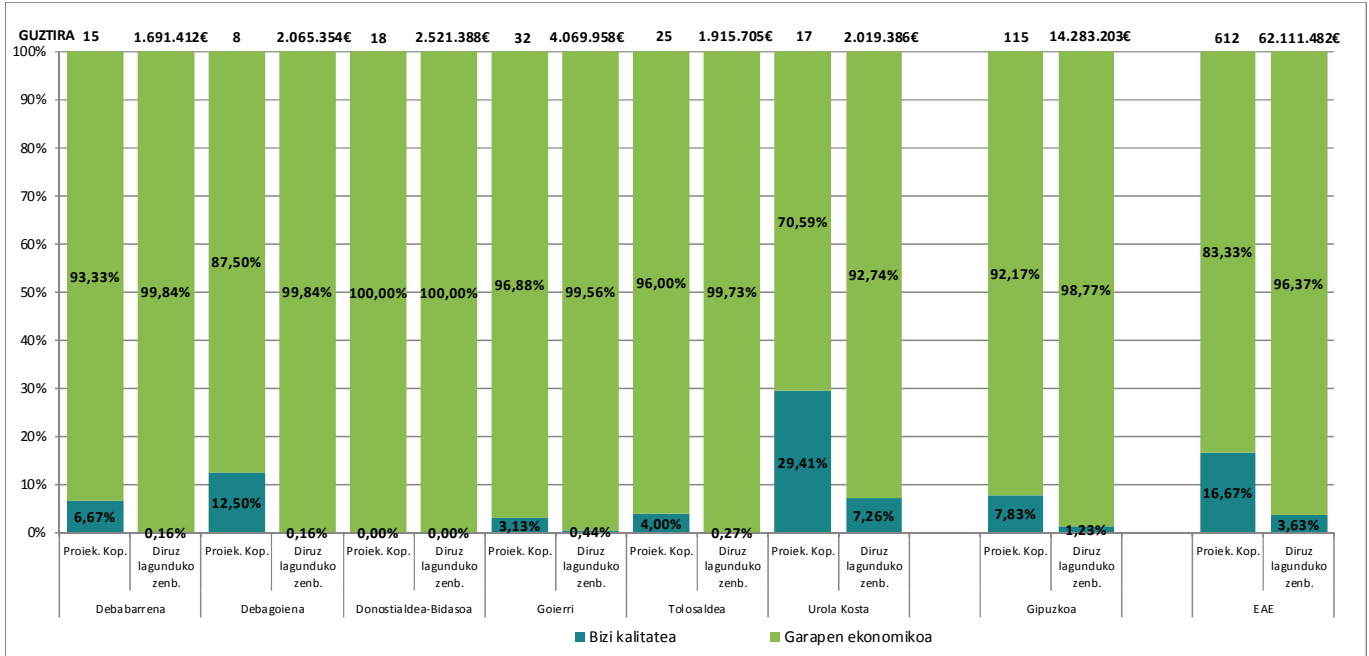
Eremua	Datuak	Bukatuta		Guztira
		EZ	BAI	
Debabarrena	Onartutako proiektu kop.	3	12	15
	Aurkeztutako zenb.	221.974,90	2.054.988,63	2.276.963,53
	Diruz lagunduko zenb.	124.262,30	1.567.149,21	1.691.411,51
	Ebatzitako zenb.	55.531,96	446.656,98	502.188,94
	Ordainutako zenb.	26.296,89	377.163,02	403.459,91
Debagoiena	Onartutako proiektu kop.	1	7	8
	Aurkeztutako zenb.	160.450,11	3.526.021,78	3.686.471,89
	Diruz lagunduko zenb.	131.309,69	1.934.044,74	2.065.354,43
	Ebatzitako zenb.	38.079,81	560.329,18	598.408,99
	Ordainutako zenb.	0,00	491.916,09	491.916,09
Donostialdea Bidaxoa	Onartutako proiektu kop.	2	16	18
	Aurkeztutako zenb.	140.385,50	2.593.272,89	2.733.658,39
	Diruz lagunduko zenb.	137.115,50	2.384.272,18	2.521.387,68
	Ebatzitako zenb.	73.393,18	907.132,56	980.525,74
Goierri	Onartutako proiektu kop.	8	24	32
	Aurkeztutako zenb.	595.973,89	3.673.161,24	4.269.135,13
	Diruz lagunduko zenb.	556.304,98	3.513.653,15	4.069.958,13
	Ebatzitako zenb.	285.261,62	1.124.433,93	1.409.695,55
	Ordainutako zenb.	84.240,41	1.073.478,16	1.157.718,57
Tolosaldea	Onartutako proiektu kop.	5	20	25
	Aurkeztutako zenb.	137.909,39	3.877.754,26	4.015.663,65
	Diruz lagunduko zenb.	134.313,23	1.781.391,56	1.915.704,79
	Ebatzitako zenb.	81.265,26	649.727,52	730.992,78
	Ordainutako zenb.	52.074,68	633.901,47	685.976,15
Urola Kosta	Onartutako proiektu kop.	7	10	17
	Aurkeztutako zenb.	1.747.883,98	812.671,58	2.560.555,56
	Diruz lagunduko zenb.	1.423.271,81	596.114,48	2.019.386,29
	Ebatzitako zenb.	439.797,53	184.462,32	624.259,85
Gipuzkoa	Onartutako proiektu kop.	26	89	115
	Aurkeztutako zenb.	3.004.577,77	16.537.870,38	19.542.448,15
	Diruz lagunduko zenb.	2.506.577,51	11.776.625,32	14.283.202,83
	Ebatzitako zenb.	973.329,36	3.872.742,49	4.846.071,85
	Ordainutako zenb.	406.662,86	3.557.509,47	3.964.172,33
EAE	Onartutako proiektu kop.	151	461	612
	Aurkeztutako zenb.	18.191.257,59	64.596.161,40	82.787.418,99
	Diruz lagunduko zenb.	14.753.107,78	47.358.374,11	62.111.481,89
	Ebatzitako zenb.	5.317.525,52	14.361.812,41	19.679.337,93
	Ordainutako zenb.	1.558.522,52	13.325.944,47	14.884.466,99

NEURRIAK	PROIEKTU KOP.
Bizi kalitatea	9
Ekonomia	106

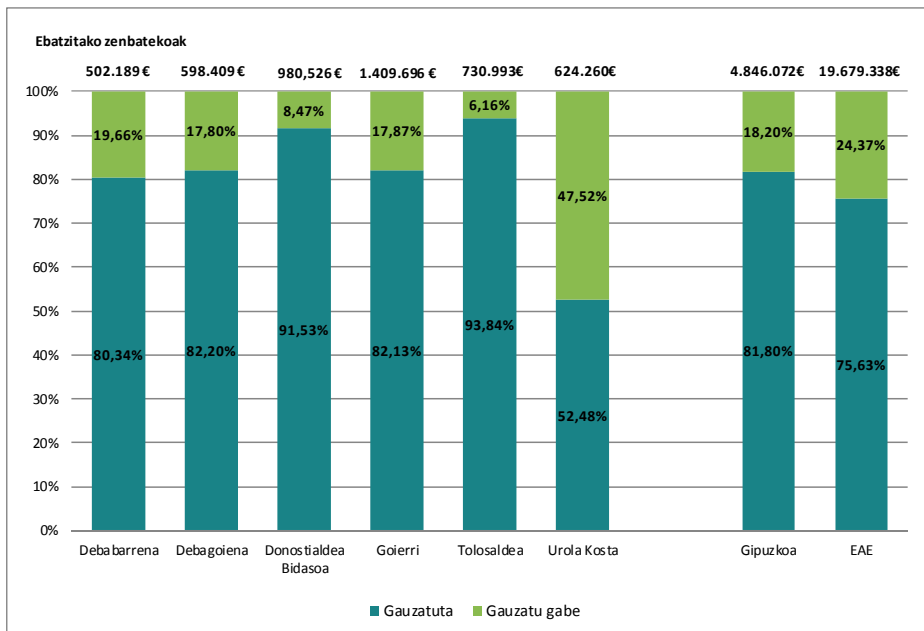
DATUAK	EAE (%)
Proiektu kopurua	18,79%
Diruz lagunduko zenb.	23,00%
Ebatzitako zenb.	24,63%

	BAI (%)	EZ (%)
Gauzatutaren %	81,80%	18,20%

4. Grafikoa: LEADER laguntzen diruz lagunduko zenbatekoen eta proiektu kopuruen banaketa bizi kalitatea eta ekonomia araber



5. Grafikoa: LEADER laguntzetan onartutako proiektuen ezarpen maila.



- Nekazaritzako eta elikagaigintzako produktuak eraldatzeko, merkaturatzeko eta sustatzeko laguntzen **LEHIATU** programa.

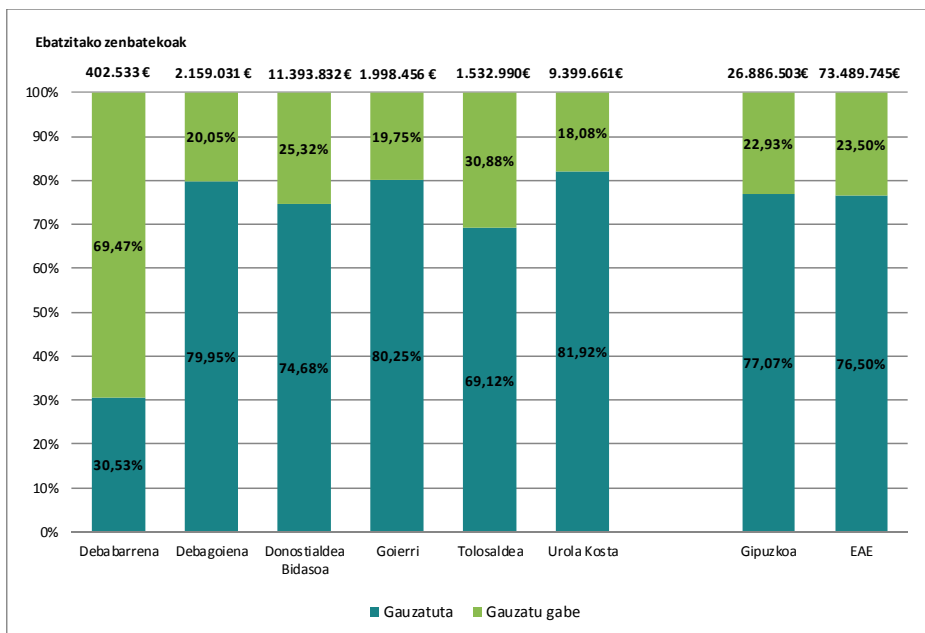
14. Taula: 207-2013 epealdirako LEHIATU programaren datuak.

Eremua	Datuk	Bukatuta		Guztira
		EZ	BAI	
Debabarrena	Onartutako proiektu kop.	6	10	16
	Aurkeztutako zenb.	1.950.213,05	733.510,78	2.683.723,83
	Diruz lagunduko zenb.	1.771.036,66	722.910,78	2.493.947,44
	Ebatzitako zenb.	287.996,98	114.535,84	402.532,82
	Ordaindutako zenb.	11.318,18	111.589,57	122.907,75
Debagoiena	Onartutako proiektu kop.	1	18	19
	Aurkeztutako zenb.	817.460,00	21.591.220,49	22.408.680,49
	Diruz lagunduko zenb.	784.800,00	18.940.178,88	19.724.978,88
	Ebatzitako zenb.	78.480,00	2.080.551,10	2.159.031,10
	Ordaindutako zenb.	0,00	1.726.145,03	1.726.145,03
Donostialdea Bidasoa	Onartutako proiektu kop.	25	101	126
	Aurkeztutako zenb.	16.007.592,00	54.813.225,54	70.820.817,54
	Diruz lagunduko zenb.	13.412.036,49	48.659.053,24	62.071.089,73
	Ebatzitako zenb.	2.476.791,70	8.917.040,06	11.393.831,76
	Ordaindutako zenb.	469.640,38	8.038.924,32	8.508.564,70
Goierri	Onartutako proiektu kop.	7	39	46
	Aurkeztutako zenb.	3.176.053,94	9.998.352,46	13.174.406,40
	Diruz lagunduko zenb.	2.006.920,54	8.603.597,35	10.610.517,89
	Ebatzitako zenb.	318.924,12	1.679.532,14	1.998.456,26
	Ordaindutako zenb.	9.571,34	1.594.195,93	1.603.767,27
Tolosaldea	Onartutako proiektu kop.	17	64	81
	Aurkeztutako zenb.	1.731.034,04	8.075.378,04	9.806.412,08
	Diruz lagunduko zenb.	1.321.963,47	7.657.208,98	8.979.172,45
	Ebatzitako zenb.	234.305,55	1.298.684,85	1.532.990,40
	Ordaindutako zenb.	3.634,70	1.055.953,43	1.059.588,13
Urola Kosta	Onartutako proiektu kop.	20	77	97
	Aurkeztutako zenb.	10.303.752,51	47.405.113,84	57.708.866,35
	Diruz lagunduko zenb.	9.119.441,91	43.908.968,30	53.028.410,21
	Ebatzitako zenb.	2.075.489,59	7.324.170,94	9.399.660,53
	Ordaindutako zenb.	1.049.811,10	6.650.480,70	7.700.291,80
Gipuzkoa	Onartutako proiektu kop.	76	309	385
	Aurkeztutako zenb.	33.986.105,54	142.616.801,15	176.602.906,69
	Diruz lagunduko zenb.	28.416.199,07	128.491.917,53	156.908.116,60
	Ebatzitako zenb.	5.471.987,94	21.414.514,93	26.886.502,87
	Ordaindutako zenb.	1.543.975,70	19.177.288,98	20.721.264,68
EAE	Onartutako proiektu kop.	248	1052	1300
	Aurkeztutako zenb.	62.819.993,40	390.642.614,13	453.462.607,53
	Diruz lagunduko zenb.	54.146.953,47	356.886.275,13	411.033.228,60
	Ebatzitako zenb.	10.352.024,73	63.137.719,78	73.489.744,51
	Ordaindutako zenb.	2.582.710,71	53.636.723,99	56.219.434,70

DATUAK	EAE (%)
Proiektu kopurua	29,62%
Diruz lagunduko zenb.	38,17%
Ebatzitako zenb.	36,59%

	BAI (%)	EZ (%)
Gauzatutaren %	77,07%	22,93%

6. Grafikoa: LEHIATU laguntzetan onartutako proiektuen ezarpen maila.



- o Nekazaritzako ustiatuegien jasangarritasuna bermatze aldera, EAEko **landa-turismoko establezimenduetan inbertsioak egiteko programa.**

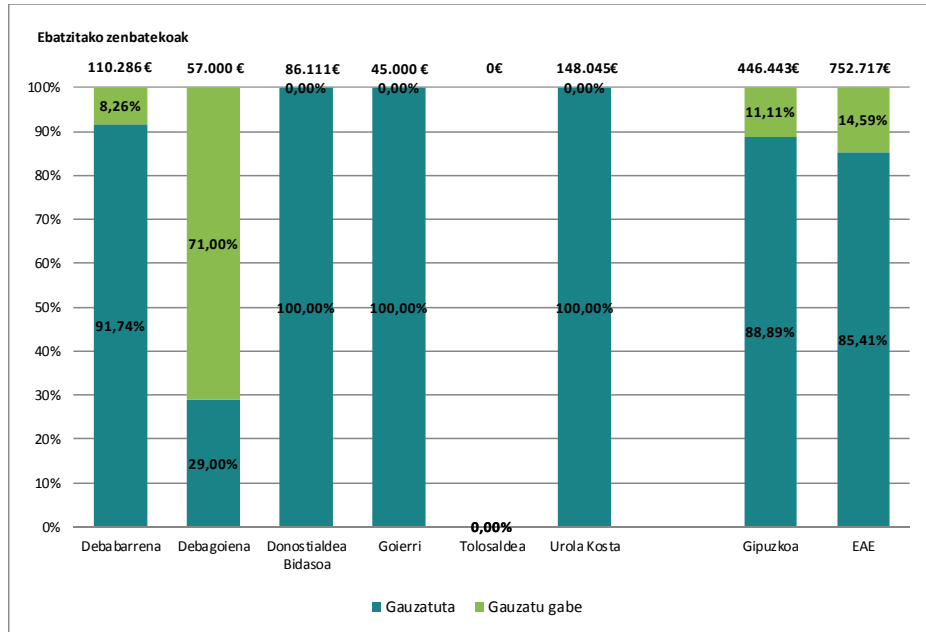
15. Taula: 207-2013 epealdirako LANDA TURISMoko programaren datuak.

Eremua	Datuak	Bukatuta		Guztira
		EZ	BAI	
Debabarrena	Onartutako proiektu kop.		3	3
	Aurkeztutako zenb.		427.812,78	427.812,78
	Diruz lagunduko zenb.		407.101,43	407.101,43
	Ebatzitako zenb.		110.286,37	110.286,37
	Ordaindutako zenb.		101.171,22	101.171,22
Debagoiena	Onartutako proiektu kop.	1	1	2
	Aurkeztutako zenb.	276.632,70	150.010,10	426.642,80
	Diruz lagunduko zenb.	150.000,00	150.000,00	300.000,00
	Ebatzitako zenb.	37.500,00	19.500,00	57.000,00
	Ordaindutako zenb.	0,00	16.530,25	16.530,25
Donostialdea Bidasoa	Onartutako proiektu kop.		4	4
	Aurkeztutako zenb.		695.045,18	695.045,18
	Diruz lagunduko zenb.		534.197,19	534.197,19
	Ebatzitako zenb.		86.111,45	86.111,45
Goierri	Onartutako proiektu kop.		1	1
	Aurkeztutako zenb.		150.000,00	150.000,00
	Diruz lagunduko zenb.		150.000,00	150.000,00
	Ebatzitako zenb.		45.000,00	45.000,00
Tolosaldea	Onartutako proiektu kop.			
	Aurkeztutako zenb.			
	Diruz lagunduko zenb.			
	Ebatzitako zenb.			
	Ordaindutako zenb.			
Urola Kosta	Onartutako proiektu kop.		5	5
	Aurkeztutako zenb.		1.195.022,07	1.195.022,07
	Diruz lagunduko zenb.		711.635,55	711.635,55
	Ebatzitako zenb.		148.045,25	148.045,25
Gipuzkoa	Onartutako proiektu kop.	1	14	15
	Aurkeztutako zenb.	276.632,70	2.617.890,13	2.894.522,83
	Diruz lagunduko zenb.	150.000,00	1.952.934,17	2.102.934,17
	Ebatzitako zenb.	37.500,00	408.943,07	446.443,07
	Ordaindutako zenb.	0,00	396.858,17	396.858,17
EAE	Onartutako proiektu kop.	3	23	26
	Aurkeztutako zenb.	551.688,10	3.941.368,38	4.493.056,48
	Diruz lagunduko zenb.	425.055,40	2.870.745,60	3.295.801,00
	Ebatzitako zenb.	97.759,41	654.957,14	752.716,55
	Ordaindutako zenb.	0,00	642.872,24	642.872,24

DATUAK	EAE (%)
Proiektu kopurua	57,69%
Diruz lagunduko zenb.	63,81%
Ebatzitako zenb.	59,31%

	BAI (%)	EZ (%)
Gauzatutaren %	88,89%	11,11%

7. Grafikoa: LANDA TURISMOko laguntzetan onartutako proiektuen ezarpen maila.



- Mendiko nekazaritza-eremuetan landa-ekintzako **proiektu pilotuak egiteko laguntzen programa.**

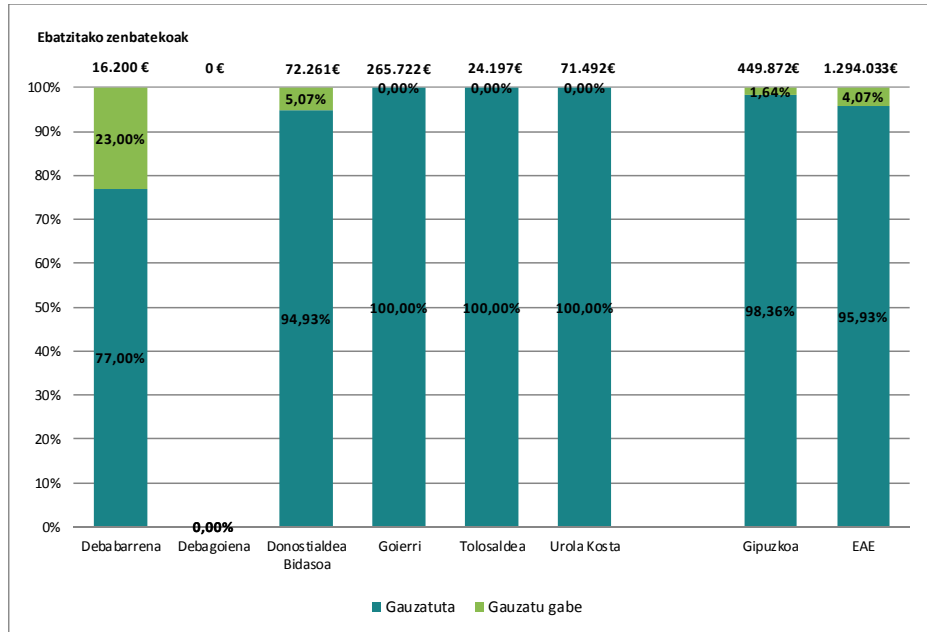
16. Taula: 207-2013 epealdirako PROIEKTU PILOTUko programaren datuak.

Eremua	Datuak	Guztira
Debabarrena	Onartutako proiektu kop.	1
	Aurkeztutako zenb.	32.400,00
	Diruz lagunduko zenb.	32.400,00
	Ebatzitako zenb.	16.200,00
	Ordaindutako zenb.	12.474,20
Debagoiena	Onartutako proiektu kop.	
	Aurkeztutako zenb.	
	Diruz lagunduko zenb.	
	Ebatzitako zenb.	
	Ordaindutako zenb.	
Donostialdea Bidasoa	Onartutako proiektu kop.	5
	Aurkeztutako zenb.	204.880,20
	Diruz lagunduko zenb.	176.887,89
	Ebatzitako zenb.	72.260,63
	Ordaindutako zenb.	68.598,90
Goierri	Onartutako proiektu kop.	4
	Aurkeztutako zenb.	388.246,87
	Diruz lagunduko zenb.	388.246,87
	Ebatzitako zenb.	265.722,49
	Ordaindutako zenb.	265.722,49
Tolosaldea	Onartutako proiektu kop.	2
	Aurkeztutako zenb.	1.226.841,00
	Diruz lagunduko zenb.	39.441,00
	Ebatzitako zenb.	24.196,55
	Ordaindutako zenb.	24.196,55
Urola Kosta	Onartutako proiektu kop.	5
	Aurkeztutako zenb.	180.593,75
	Diruz lagunduko zenb.	130.593,75
	Ebatzitako zenb.	71.492,05
	Ordaindutako zenb.	71.492,05
Gipuzkoa	Onartutako proiektu kop.	17
	Aurkeztutako zenb.	2.032.961,82
	Diruz lagunduko zenb.	767.569,51
	Ebatzitako zenb.	449.871,72
	Ordaindutako zenb.	442.484,19
EAE	Onartutako proiektu kop.	43
	Aurkeztutako zenb.	3.827.835,91
	Diruz lagunduko zenb.	2.417.868,31
	Ebatzitako zenb.	1.294.033,04
	Ordaindutako zenb.	1.241.350,95

DATUAK	EAE (%)
Proiektu kopurua	39,53%
Diruz lagunduko zenb.	31,75%
Ebatzitako zenb.	34,77%

	BAI (%)	EZ (%)
Gauzaturaren %	98,36%	1,64%

8. Grafikoa: PROIEKTU PILOTUko laguntzetan onartutako proiektuen ezarpen maila.



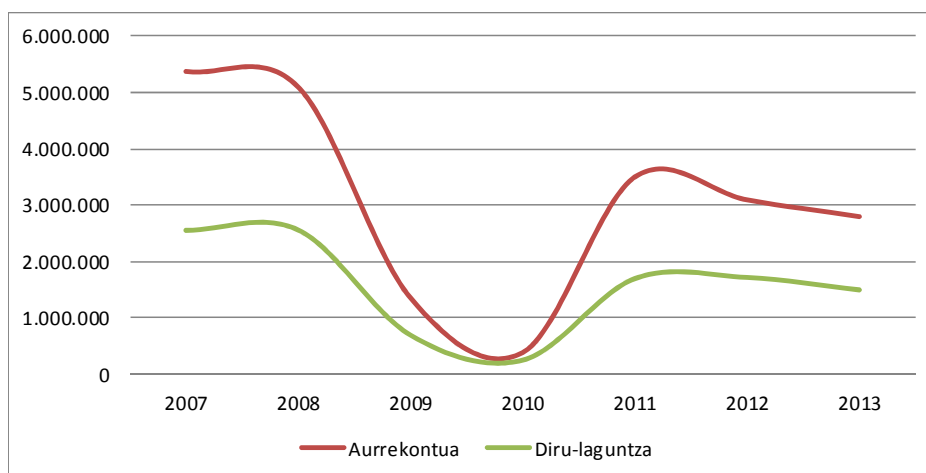
Gipuzkoako Foru Aldundiaren laguntzak

- **Gipuzkoako Foru Aldundiko Landa Garapen Programa.**

17. Taula: G.F.A.-ren aurrekontuen kargura Gipuzkoako Landa Garapen Elkarten finantziazio datu bilduma.

		LANDA GARAPENKO EKINTZAK	MERKATARITZA ETA MERKATUAK	ARTISAUTZA ETA TURISMOA	LANDA-ONDAREAREN BABESA	LANDA AZPIEGITURAK	GUZTIRA
DEBEMEN	Proiektu kop.	33	2	0	0	111	146
	Aurrekontua	687.556,86 €	45.000,00 €	0,00 €	0,00 €	2.971.851,74 €	3.704.408,60 €
	Diru-laguntza	408.527,74 €	18.000,00 €	0,00 €	0,00 €	1.183.945,82 €	1.610.473,56 €
DEBA GARAIA	Proiektu kop.	27	5	0	1	71	104
	Aurrekontua	781.139,30 €	120.074,98 €	0,00 €	45.922,00 €	2.022.523,90 €	2.969.660,18 €
	Diru-laguntza	442.414,67 €	76.048,73 €	0,00 €	25.257,10 €	1.160.738,65 €	1.704.459,15 €
BEHEMENDI	Proiektu kop.	25	9	8	0	61	103
	Aurrekontua	752.294,69 €	371.431,34 €	285.004,03 €	0,00 €	1.849.257,46 €	3.257.987,52 €
	Diru-laguntza	453.235,97 €	215.530,36 €	160.040,48 €	0,00 €	998.095,95 €	1.826.902,76 €
GOIMEN	Proiektu kop.	24	12	5	7	148	196
	Aurrekontua	407.362,52 €	258.864,79 €	42.558,00 €	96.886,96 €	2.910.921,38 €	3.716.593,65 €
	Diru-laguntza	210.372,80 €	134.066,45 €	27.007,30 €	57.688,08 €	1.519.338,65 €	1.948.473,28 €
TOLOMENDI	Proiektu kop.	22	9	0	0	91	122
	Aurrekontua	605.116,93 €	226.758,04 €	0,00 €	0,00 €	2.844.840,19 €	3.676.715,16 €
	Diru-laguntza	362.556,95 €	128.197,34 €	0,00 €	0,00 €	1.503.708,92 €	1.994.463,21 €
URKOME	Proiektu kop.	39	9	0	0	159	207
	Aurrekontua	333.299,64 €	56.772,28 €	0,00 €	0,00 €	3.876.156,20 €	4.266.228,12 €
	Diru-laguntza	206.007,03 €	34.413,86 €	0,00 €	0,00 €	1.640.411,77 €	1.880.832,66 €
GIPUZKOA	Proiektu kop.	170	46	13	8	641	878
	Aurrekontua	3.566.769,94 €	1.078.901,43 €	327.562,03 €	142.808,96 €	16.475.550,87 €	21.591.593,23 €
	Diru-laguntza	2.083.115,17 €	606.256,74 €	187.047,78 €	82.945,18 €	8.006.239,76 €	10.965.604,63 €
PROIEKTU KOPURUA ESKUALDEA / GIPUZKOA (%)	DEBEMEN	19,41%	4,35%	0,00%	0,00%	17,32%	16,63%
	DEBA GARAIA	15,88%	10,87%	0,00%	12,50%	11,08%	11,85%
	BEHEMENDI	14,71%	19,57%	61,54%	0,00%	9,52%	11,73%
	GOIMEN	14,12%	26,09%	38,46%	87,50%	23,09%	22,32%
	TOLOMENDI	12,94%	19,57%	0,00%	0,00%	14,20%	13,90%
	URKOME	22,94%	19,57%	0,00%	0,00%	24,80%	23,58%
AURREKONTUA ESKUALDEA / GIPUZKOA (%)	DEBEMEN	19,28%	4,17%	0,00%	0,00%	18,04%	17,16%
	DEBA GARAIA	21,90%	11,13%	0,00%	32,16%	12,28%	13,75%
	BEHEMENDI	21,09%	34,43%	87,01%	0,00%	11,22%	15,09%
	GOIMEN	11,42%	23,99%	12,99%	67,84%	17,67%	17,21%
	TOLOMENDI	16,97%	21,02%	0,00%	0,00%	17,27%	17,03%
	URKOME	9,34%	5,26%	0,00%	0,00%	23,53%	19,76%
DIRU-LAGUNTZA ESKUALDEA / GIPUZKOA (%)	DEBEMEN	19,61%	2,97%	0,00%	0,00%	14,79%	14,69%
	DEBA GARAIA	21,24%	12,54%	0,00%	30,45%	14,50%	15,54%
	BEHEMENDI	21,76%	35,55%	85,56%	0,00%	12,47%	16,66%
	GOIMEN	10,10%	22,11%	14,44%	69,55%	18,98%	17,77%
	TOLOMENDI	17,40%	21,15%	0,00%	0,00%	18,78%	18,19%
	URKOME	9,89%	5,68%	0,00%	0,00%	20,49%	17,15%

9. Grafikoa: G.F.A.-ak Gipuzkoako L.G.E.-ei emandako diru-laguntzaren eta aurrekontuaren bilakaera.

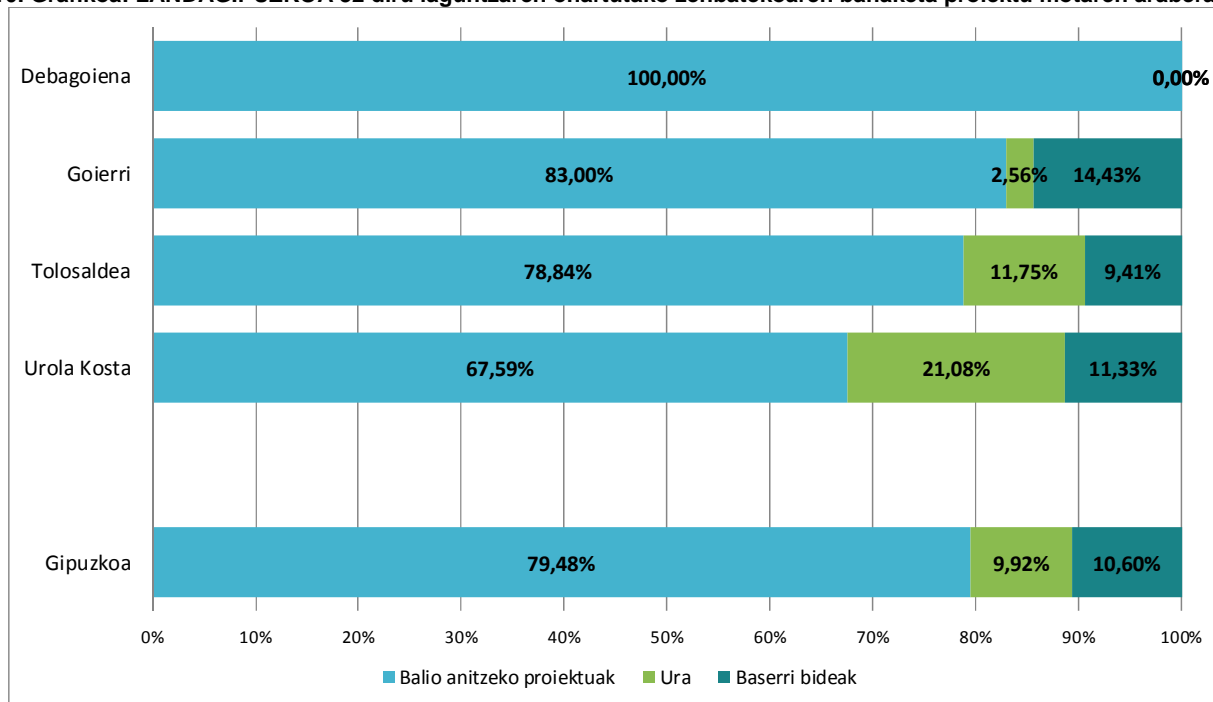


○ Gipuzkoako Foru Aldundiko Landagipuzkoa 32 Programa.

18. Taula: LANDAGIPUZKOA 32 Programaren datuen bilduma.

	Balioanitzeko proiektuak			Ura / onartutakoa	Baserri bideak / onartutakoa	GUZTIRA / onartutakoa
	kostu estimatua / inbertsioa	Landa Garapeneko Saiileko Laguntza / onartutakoa	% de ayuda según inversión			
DEBAGOIENA	670.000,81 €	510.000,00 €	76,12%	- €	- €	510.000,00 €
GOIERRI	5.245.987,40 €	3.265.000,00 €	62,24%	100.784,88 €	567.796,55 €	3.933.581,43 €
TOLOSALDEA	11.915.108,02 €	7.175.000,00 €	60,22%	1.069.730,89 €	856.178,08 €	9.100.908,97 €
UROLA KOSTA	1.818.365,90 €	1.050.000,00 €	57,74%	327.457,15 €	176.025,12 €	1.553.482,27 €
GIPUZKOA	19.649.462,13 €	12.000.000,00 €	61,07%	1.497.972,92 €	1.599.999,75 €	15.097.972,67 €
DEBAGOIENA / GI (%)	3,41%	4,25%		0,00%	0,00%	3,38%
GOIERRI / GI (%)	26,70%	27,21%		6,73%	35,49%	26,05%
TOLOSALDEA / GI (%)	60,64%	59,79%		71,41%	53,51%	60,28%
UROLA KOSTA / GI (%)	9,25%	8,75%		21,86%	11,00%	10,29%

10. Grafikoa: LANDAGIPUZKOA 32 diru laguntzaren onartutako zenbatekoaren banaketa proiektu motaren arabera.



6. Ondorioak

Estrategikotzat hartzen den nekazaritza jarduera bultzatzeko eta hobetzeko, lan-mahai baten sorrera proposatzen da sektoreko administrazio eta eragile ezberdinen arteko koordinazio gehiago lortzeko. Sektore honek irtenbide bideragarria izatea lortu behar da bizirik iraun dezan.

Nahiz eta orain arte Landa Garapen Programetan kontuan ez izan, misto profesionalen papera kontuan hartu beharko lituzke hurrengokoek.

Ekoizpen eta salmenta arloan denen koordinazioa beharko da emaitzak eraginkortasunagoak izateko.

Lurraren kudeaketaren inguruan lan dinamika bat diseinatu eta aurrera eraman beharko da, lur funtsari bultzada bat emanez.

Nezari berriei bidea erraztu behar zaie bideragarriak diren adibideak erakusten. Gazteentzako plangintza dinamikoagoa izan beharko da, praktikak errealagoekin.

Makinaria zerbitzuen funtzionamendua egokia ikusten da, hori mantendu beharko da hurrengoetan.

Saneamendu sarearen inguruko hausnarketa sakona egin beharko da Landa Garapen Elkarteek ezin baitute aurre egin horrek suposatzen duen gastuari.

Herri txikien eta batez ere auzogune eta baserri sakabanatuen bizi kalitatea hobetu behar da arlo ezberdinetan: gizarte zerbitzuen gaia, medikuen arreta zerbitzuan, garraio zerbitzuan, mugikortasunean, teknologia berrietan (banda zabala...) eta nekazal ustiapenetan eraginkorrak diren energia erduetan.

Lan handia egin da baserri bideak egokitzeko, mantentze-lana karga handiegia suposatzen du Landa Garapen Elkarten aurrekontuentzako.

Landa eremuko dibertsifikazioaren ikuspuntutik, aho batez onartzen da nekazaritza dela aktibitate ekonomikorik garrantzitsuena (eta aktibitate ekonomikoko sortzailea ere). Era berean,

enpresa eta autonomo gehiago erakarri ahal izateko landa eremura, Garapen eta Turismo agentziekin elkarlana ezinbestekoa da, nahiz eta mugikortasunagatik eta energia aurrezteagatik baldintzatuak egon.

Lehenengo sektoreko proiektuak ez dira sartzen EREINen edo LEHIATUn banakako planteamenduekin, beharrezkoa izango litzateke egitura amankomunak sortzen dituztenak beste era batera kudeatzea.

Guztion gauza da landa eremuak betetzen dituen funtzioen zehaztapena eta errekonozimendua, gure artean ez ezik, beste sektore ezberdinekin ere aliantzak sortu behar dira eraginkorra izateko. Ardatz hau lehenengo ardatzean integratuta birformulatu beharko litzateke, lehenengo sektoreak betetzen dituen funtzioen aldarrikapenean zentratuz.

LGEetako lehenengo erreferentzialtasuna lortzeko eta landa eremuak dituen beharrei aurre egiteko, gaur egungo finantziario ereduak aldatuz gain efizienteago lan egiten lortu behar dute. Haien artean gehiago kolaboratu behar dute eta amankomuneko proiektu gehiago egiten saiatu behar dute LANDAOLA mahaia erabiltzen.

HAZIREkiko harremana argitu eta hobetu (erlazio paternalista eta kontrolatzailea alde batera uzten) beharko da.

I. ERANSKINA

Alorra	Adierazlea	Urtea	Unitatea	Deskripzioa	Iturria
Demografia	Erroldatutako biztanleria	2008 eta 2013	Biztanleak	Urte bakoitzeko urtarilaren 1ean erreferentziazko lurraldean erroldatutako biztanleria	iniako Estatistika Institutua
	Biztanleria-dentsitatea	2008 eta 2013	Biztanleak/km ²	Biztanleria lurraldean banatuta dagoen modua neurtzeko adierazlea. Biztanle kopurua zati lurraldearen azalera eginda kalkulatzen da, eta adierazten du zenbat pertsona bizi diren azalera-unitate bakoitzean; oro har, km ² bakoitzeko biztanleen kopurua.	EEI
	Gizonen proportzioa	2008 eta 2013	Gizonak 100 emakumeko	Gizonen kopurua 100 emakumeko	EEI
	Zahartze-indizea	2008 eta 2013	%	65 urteko eta 65 urtetik gorako biztanleriaren ehunekoa guztizko biztanleriaren barruan	EEI
	Emakumeen zahartze-indizea	2009 eta 2013	%	65 urteko eta 65 urtetik gorako emakumeen ehunekoa emakumeen guztizko kopuruaren barruan	EEI
	Gizonen zahartze-indizea	2010 eta 2013	%	65 urteko eta 65 urtetik gorako gizonen ehunekoa gizonen guztizko kopuruaren barruan	EEI
Jarduera ekonomikoa	BPG biztanleko	2008 eta 2010	Euro korronteak	Barne Produktu Gordina zati lurraldeko biztanle kopurua eginda kalkulatzen da.	EUSTAT
	Batez besteko errenta pertsonala	2006 eta 2011	Euro korronteak	18 urteko edo 18 urtetik gorako pertsona bakoitzak kobratzen dituen lan-errenten, jarduera ekonomikoen errenten, gizarte-transferentzia eta -prestazioen eta kapital-errenten (bai kapital higigarriarenen, bai higiezinarenen) batura zati erroldatutako biztanleria eginda kalkulatzen da.	EUSTAT
	Emakumeen batez besteko errenta pertsonala	2006 eta 2011	Euro korronteak	18 urteko edo 18 urtetik gorako emakume bakoitzak kobratzen dituen lan-errenten, jarduera ekonomikoen errenten, gizarte-transferentzia eta -prestazioen eta kapital-errenten (bai kapital higigarriarenen, bai higiezinarenen) batura zati erroldatutako biztanleria eginda kalkulatzen da.	EUSTAT
	Gizonen batez besteko errenta pertsonala	2006 eta 2011	Euro korronteak	18 urteko edo 18 urtetik gorako gizon bakoitzak kobratzen dituen lan-errenten, jarduera ekonomikoen errenten, gizarte-transferentzia eta -prestazioen eta kapital-errenten (bai kapital higigarriarenen, bai higiezinarenen) batura zati erroldatutako biztanleria eginda kalkulatzen da.	EUSTAT
	Lehen sektorean aritzen den 16 urteko eta 16 urtetik gorako biztanleria	2006 eta 2010	%	Nekazaritza- eta arrantza-sektorean diharduen biztanleriaren ehunekoa lurraldean jardunean dagoen guztizko biztanleriaren barruan	EUSTAT

Alorra	Adierazlea	Urtea	Unitatea	Deskripzioa	Iturria
	Bigarren sektorean aritzen den 16 urteko eta 16 urtetik gorako biztanleria	2006 eta 2010	%	Industria-sektorean diharduen biztanleriaren ehunekoa lurraldean jardunean dagoen guztizko biztanleriaren barruan	EUSTAT
	Eraikuntza-sektorean aritzen den 16 urteko eta 16 urtetik gorako biztanleria	2006 eta 2010	%	Eraikuntza-sektorean diharduen biztanleriaren ehunekoa lurraldean jardunean dagoen guztizko biztanleriaren barruan	EUSTAT
	Hirugarren sektorean aritzen den 16 urteko eta 16 urtetik gorako biztanleria	2006 eta 2010	%	Zerbitzuen sektorean diharduen biztanleriaren ehunekoa lurraldean jardunean dagoen guztizko biztanleriaren barruan	EUSTAT
	Espainiako Enplegu Zerbitzu Publikoan izena eman duten langabeak	2008 eta 2012	%	Estatuko Enplegu Zerbitzu Publikoan izena eman duten langabeen kopurua 16 eta 64 urte arteko 100 biztanleko	EUSTAT
	Espainiako Enplegu Zerbitzu Publikoan izena eman duten emakume langabeak (16 eta 64 urte artekoak)	2008 eta 2012	%	Estatuko Enplegu Zerbitzu Publikoan izena eman duten emakume langabeen kopurua 16 eta 64 urte arteko 100 biztanleko	EUSTAT
	Espainiako Enplegu Zerbitzu Publikoan izena eman duten gizon langabeak (16 eta 64 urte artekoak)	2008 eta 2012	%	Estatuko Enplegu Zerbitzu Publikoan izena eman duten gizon langabeen kopurua 16 eta 64 urte arteko 100 biztanleko	EUSTAT
	Nekazaritzako azalera erabilgarria	2008 eta 2012	ha	Lur landuen eta bazkaleku iraunkorren azalera. Hau da, baso, alfer-lur, espartzudi eta sastrakadiak ez dira hartzen kontuan.	Ekazaritza Lurrak Identifikatzeko Informazio Grafikoko Sistema eta Basoen Inbentarioa
	NPB laguntzak kobratzen dituzten ustiatzearen kopurua	2008 eta 2012	Ustiatze kop.	NPB laguntzak kobratzen dituzten ustiatzearen kopurua	Erakunde ordaintzailea
	Animalien Trazabilitate Sistema Integralean izena eman duten abeltzaintzako ustiatzearen kopurua	2011 eta 2013	Ustiatze kop.	Animalien Trazabilitate Sistema Integralean izena eman duten abeltzaintzako ustiatzearen kopurua	Animalien abilitate Sistema Integrala
	Lehen sektoreko establezimenduen kopurua	2008 eta 2013	Establezimendu kop.	Lehen sektoreko establezimenduen kopurua	EUSTAT
	Bigarren sektoreko establezimenduen kopurua	2008 eta 2013	Establezimendu kop.	Bigarren sektoreko establezimenduen kopurua	EUSTAT
	Eraikuntza-sektoreko establezimenduen kopurua	2008 eta 2013	Establezimendu kop.	Eraikuntza-sektoreko establezimenduen kopurua	EUSTAT
	Hirugarren sektoreko	2008 eta	Establezimendu	Hirugarren sektoreko establezimenduen kopurua	EUSTAT

Alorra	Adierazlea	Urtea	Unitatea	Deskripzioa	Iturria
	establezimenduen kopurua	2013	kop.		
	Lehen sektoreko lanpostuen kopurua	2006 eta 2011	Lanpostu kop.	Lehen sektoreko lanpostuen kopurua	EUSTAT
	Bigarren sektoreko lanpostuen kopurua	2007 eta 2011	Lanpostu kop.	Bigarren sektoreko lanpostuen kopurua	EUSTAT
	Eraikuntza-sektoreko lanpostuen kopurua	2008 eta 2011	Lanpostu kop.	Eraikuntza-sektoreko lanpostuen kopurua	EUSTAT
	Hirugarren sektoreko lanpostuen kopurua	2009 eta 2011	Lanpostu kop.	Hirugarren sektoreko lanpostuen kopurua	EUSTAT
	Ostatu hartzeko landa-turismoko establezimenduen kopurua	2008 eta 2011	Establezimendu kop.	Ostatu hartzeko landa-turismoko establezimenduen (landetxeen) kopurua	EUSTAT
	Ostatu hartzeko landa-turismoko establezimenduetako tokien kopurua	2008 eta 2011	Toki kop.	Ostatu hartzeko landa-turismoko establezimenduetako (landetxeetako) tokien kopurua	EUSTAT
	Haur Hezkuntzako ikastetxeen kopurua (1. ziklokoena)	2010 eta 2013	Ikastetxe kop.	1. zikloko (0 eta 3 urte arteko haurrentzako) Haur Hezkuntzako ikastetxeen kopurua	Ejko Hezk., Hizk. Pol. eta Kult. Saila
	Haur Hezkuntzako ikastetxeen kopurua (2. ziklokoena)	2011 eta 2013	Ikastetxe kop.	2. zikloko (3 eta 6 urte arteko haurrentzako) Haur Hezkuntzako ikastetxeen kopurua	Ejko Hezk., Hizk. Pol. eta Kult. Saila
	Lehen Hezkuntzako ikastetxeen kopurua	2012 eta 2013	Ikastetxe kop.	Lehen Hezkuntzako (6 eta 12 urte arteko haurrentzako) ikastetxeen kopurua	Ejko Hezk., Hizk. Pol. eta Kult. Saila
	Bigarren Hezkuntzako ikastetxeen kopurua	2013 eta 2013	Ikastetxe kop.	Bigarren Hezkuntzako (12 eta 16 urte arteko haurrentzako) ikastetxeen kopurua	Ejko Hezk., Hizk. Pol. eta Kult. Saila
	Oinarritzko osasun-zerbitzuen kopurua (kontsultategiena)	2008 eta 2012	Ikastetxe kop.	Oinarritzko osasun-zerbitzuak ematen dituzten zentrozen (kontsultategien) kopurua	OSAKIDETZA
	Osasun-zerbitzu anizkun edo/eta jarraituen kopurua	2008 eta 2012	Ikastetxe kop.	Osasun-zerbitzu anizkun edo/eta jarraituak ematen dituzten zentrozen (osasun-etxeen, anbulatorioen eta etengabeko arreta-guneen) kopurua	OSAKIDETZA
	Botika eta botika-gelen kopurua	2009 eta 2012	Ekipamendu kop.	Lurraldeko botika eta botika-gelen guztizko kopurua	OSANET
	Eguneko zentrozen kopurua	2008 eta 2011	Ikastetxe kop.	Eguneko zentrozen kopurua. Eguneko zentroak zentro irekiak dira, eta bizikidetzaz sustatzen dute herri edo auzo jakin batean, eta gizarte-laguntza, heziketa-zerbitzuak eta aisialdiko zerbitzuak ematen dituzte.	EUSTAT

Alorra	Adierazlea	Urtea	Unitatea	Deskripzioa	Iturria
	Egoitza kopurua	2008 eta 2011	Ikastetxe kop.	Egoitza kopurua. Egoitzek laguntza etengabe eta osoa ematen dute, ostatu- eta mantentze-zerbitzuen eta beste zerbitzu batzuen bitartez, eta egoitza-zerbitzua ematen duten guztiak dira: harrera-zentroak, aterpeak, suspertze-barnetegiak, etxe funtzionalak eta egoitzak berak.	EUSTAT
	Gizarte-zerbitzuetako elkarteen kopurua	2008 eta 2011	Elkarte kop.	Gizarte-zerbitzuetako elkarteen kopurua	EUSTAT
Beste batzuk	Natura 2000 Sarean erregistratutako azalera	Denboraz kanpokoa	ha	Natura 2000 Sareko babes-kategoriaren baten barruan dagoen azalera	Ejko Ingurum. eta Lurr. Pol. Saila
	Etxebizitza hutsak	2001 eta 2011	Etxebizitza kop.	Hondatuta ez dauden baina hutsik egon ohi diren etxebizitzaren kopurua	EUSTAT
	Artifizial bihurtutako azalera	2008 eta 2013	%	UDALPLANen barruko azaleraren ehunekoa; zehazki, bizitegitarako hiri-lurzoruaren, lurzoru urbanizaezineko landa-guneen, jarduera ekonomikoetarako hiri-lurzoruaren, jarduera ekonomikoetarako lurzoru urbanizaezinen, garraio- eta komunikazio-azpiegituren sistema orokorraren (errepide-, portu-, aireportu-, trenbide- eta AHT-sistema orokorraren), oinarritzko azpiegitura-sistema orokorraren, ekipamendu-sistema orokorraren, eremu librearen sistema orokorraren eta erauzketa-jardueretarako lurzoruaren azaleraren ehunekoa guztizko azaleraren barruan	UDALPLAN
	Artifizial bihur daitekeen azalera	2008 eta 2013	%	UDALPLANen barruko azaleraren ehunekoa; zehazki, bizitegitarako programatutako lurzoru urbanizagarriaren, bizitegitarako programatu gabeko lurzoru urbanizagarriaren, jarduera ekonomikoetarako programatutako lurzoru urbanizagarriaren eta jarduera ekonomikoetarako programatu gabeko lurzoru urbanizagarriaren azaleraren ehunekoa guztizko azaleraren barruan	UDALPLAN

II. ERANSKINA

Euskal Autonomia Erkidegoko landa-inguruneak sustatzeko eta garatzeko laguntzen EREIN programa. Itzuli behar ez diren diru-laguntzak xedatzen ditu, lau kapitulutan banatuta:

- **I. kapitulua:** 2007-2013 aldirako Landa Ingurunearen Garapen Iraunkorrerako Programak xedatzen dituen laguntzak:
 - o **Landa-inguruneko ekonomia eta biztanleriarentzako oinarrizko zerbitzuak.** Landa-inguruneko biztanleriaren bizi-kalitatea hobetzeko oinarrizko zerbitzu eta ekipamendu indibidual eta kolektiboak ezartzeko laguntzak dira.
 - o **Landa-inguruneko herrien berritzea eta garapena.** Degradatutako ingurune jendeztatuak lehengoratzeko eta haietako hirigintza egokitzeko laguntzak dira.
 - o **Landa-inguruneko ondarearen zaintza eta hobekuntza.** Euskal Autonomia Erkidegoko landa-inguruneetako ondare historiko monumentala eta ondare kultural, etnografiko eta naturala zaharberritzeko, mantentzeko eta hobetzeko laguntzak dira.
- **II. kapitulua:** *Enpresak eta haiei laguntzeko azpiegiturak sortzeko, handitzeko eta modernizatzeko laguntzak.*
- **III. kapitulua:** *Enplegua sortzeko laguntzak.*
- **IV. kapitulua:** *Etxebizitza berriak urbanizatzeko eta lehendik daudenak birgaitzeko laguntzak.*

LEADER programa

- **Lanbide-heziketa emateko jarduerak.** Nekazaritza-, elikadura- eta basogintza-**sektoreetako** prestakuntza- eta informazio-jarduerak (tartean, ezaupide zientifikoaren eta jardunbide berritzaileen dibulgazioa) finantzatzeko laguntzak dira.
- **Nekazaritza-, elikadura- eta basogintza-sektoreetan produktu, prozesu eta teknologia berriak garatzeko lankidetzeta-jarduerak.**
- **Jarduera ekonomikoa dibertsifikatzeko (jarduera ekonomikoa nekazaritza-kanpoko jardueretara bideratzeko) jarduerak.**
- **Mikroenpresak sortzeko eta garatzeko jarduerak.**
- **Turismoa sustatzeko jarduerak.** Landa-ingurunean turismo-azpiegiturak sortzeko eta hobetzeko eta kalitateko landa-turismoa sustatzeko laguntzak dira.
- **Landa-inguruneko ekonomia eta biztanleriarentzako oinarrizko zerbitzuak.** Landa-inguruneko biztanleriaren bizi-kalitatea hobetzeko oinarrizko zerbitzu eta ekipamendu indibidual eta kolektiboak ezartzeko laguntzak dira.

- III. ardatzaren barruko jardueretan diharduten **eragile ekonomikoak trebatzeko eta informatzeko jarduerak**. EAEko landa-ingurunean diharduten eragileak trebatzeko eta informatzeko laguntzak dira.
- **Estatuko beste eskualde batzuetako eta EBko kide diren beste estatu batzuetako tokiko ekintza-taldeen elkarlanean aritzeko jarduerak**.

Nekazaritzako eta elikagaigintzako produktuak eraldatzeko, merkaturatzeko eta sustatzeko laguntzen LEHIATU programa. Laguntzen helburua da, batetik, nekazaritza- eta elikagaigintza-sektorean balio erantsia sortzeari ematea lehentasuna eta, bestetik, bi sektore horiek nekazaritzako elikagaien katean eta merkatuan areago barneratu daitezen bultzatzea, eta hiru lerroetan banatuta daude:

- Europar Batasunaren Tratatuaren I. eranskineko **nekazaritzako eta elikagaigintzako produktuak eta basogintzako produktuak eraldatzeko eta merkaturatzeko inbertsioak egiteko laguntzak**, arrantzako produktuak bakarrik eraldatzeko inbertsio eta gastuak egiteko izan ezik:
 - o Enpresak nekazaritzako elikagaien enpresa bihurtzeko proiektuak.
 - o Merkaturatze-proiektuak.
 - o Proiektu estrategiko eta eragileak.
- **Nekazaritzako, elikagaigintzako eta basogintzako produktuak eraldatzeko eta merkaturatzeko inbertsioak egiteko laguntzak**, arrantzako produktuak bakarrik eraldatzeko inbertsio eta gastuak egiteko izan ezik:
 - o Enpresak nekazaritzako elikagaien enpresa bihurtzeko proiektuak.
 - o Merkaturatze-proiektuak.
 - o Proiektu estrategiko eta eragileak.
- Elikagaigintzako, arrantzako eta basogintzako produktuak **kanpoan sustatzeko laguntzak**.

Landa-inguruneke ekonomia dibertsifikatuz nekazaritzako ustiatgien jasangarritasuna bermatze aldera –2007-2013 aldirako Landa Ingurunearen Garapen Iraunkorrerako Programak xedatzen du landa-inguruneke ekonomia dibertsifikatzea–, EAEko landa-turismoko establezimenduetan inbertsioak egiteko diru-laguntzen programa.

Mendiko nekazaritza-eremuetan landa-ekintzako proiektu pilotuak egiteko laguntzen programa. Helburua da proiektu berritzaileak egiteko inbertsioak babestea eta sustatzea, proba-neurri bereziak ezartzeari bide emateko eta neurriki landa-ingurunean orokortzeko.

GIPUZKOAKO FORU-ALDUNDIAREN LAGUNTZAK:

LGEen finantziak Gipuzkoako Foru Aldundiaren aurrekontuen kargura:

Eskualdetako LGPen garapenerako, Gipuzkoako Foru Aldundiak urtero bere aurrekontuen IV eta VII kapituluetatik proiektuak aurrera eramateko LGEei finantziak ematen die hitzarmenaren bitartez.

LANDA GIPUZKOA 32:

1.000 biztanle baino gutxiagoko Gipuzkoako Lurralde Historikoko udalerriek gabezia eta behar nabarmenak dituzte bere biztanleen ongizatearen eta bizi kalitatearen ikuspegitik, udalek, aurrekontu oso mugatuak izatearen ondorioz, azpiegitura eta ekipamenduetan inbertsioak egiteko dituzten zailtasunengatik. Bestalde, lurraldeko eta inguruneko kudeaketa eta oreka funtzio garrantzitsua betetzen duten landako udalerriak dira; gipuzkoar guztiontzat onuragarria eta, beraz, zaindu beharreko balioa.

EUSTATen datu ofizialen arabera 2006ko abenduaren 31n 1.000 biztanle baino -gutxiago zituzten udalerri horien garapena bultzatzeko, Gipuzkoako Foru Aldundiak Landagipuzkoa 32 programa estrategikoa sortu zuen, Gipuzkoako Foru Aldundiaren 2007-2011 Kudeaketa Planean eta Landa Garapenerako Programetan oinarrituta.

Hain zuzen ere, Landagipuzkoa 32 programaren barruan ondorengo udalerriak daude sartuta: Baliarrain, Orexa, Gaintza, Gaztelu, Alzaga, Beizama, Orendain, Arama, Larraul, Mutiloa, Zerain, Elduain, Leintz-Gatzaga, Albiztur, Abaltzisketa, Belauntza, Alkiza, Hernialde, Altzo, Aduna, Leaburu, Gabiria, Ikaztegieta, Bidegoien, Ezkio-Itsaso, Berastegi, Itsasondo, Lizartza, Errezil, Aizarnazabal, Olaberria eta Amezketza; Berrobi kanpoan utzi zen, zegoeneko zegokion diru laguntza jaso zuelako.

Landagipuzkoa 32 programak landa inguruneko euskarri eta, ondorioz, gure lurraldeko zati horretan hiritarraren gertueneko zerbitzuen euskarri ere badiren udalerri txiki horietan hainbat jarduera gauzatu ditu: Bideak egokitzea, ur hornidura, azpiegitura balioaniztunak (hezkuntzakoak, soziosanitarioak, kulturakoak, kirolekoak) eta beste hainbat.